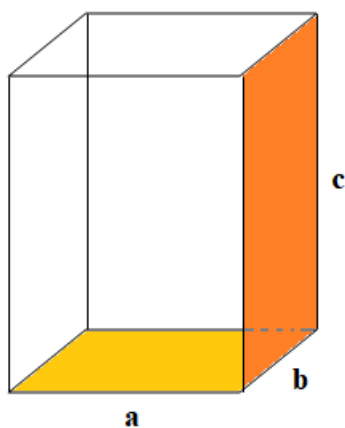


MATEMATYKA

Temat: Objętość prostopadłościanu.

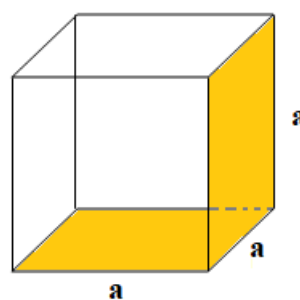
Na dzisiejszej lekcji zajmiemy się obliczaniem objętości prostopadłościanów i ich szczególnych przypadków, czyli sześcianów.

Objętość oznaczamy wielką literą V.



$$V = a \cdot b \cdot c$$

wzór na objętość
prostopadłościanu

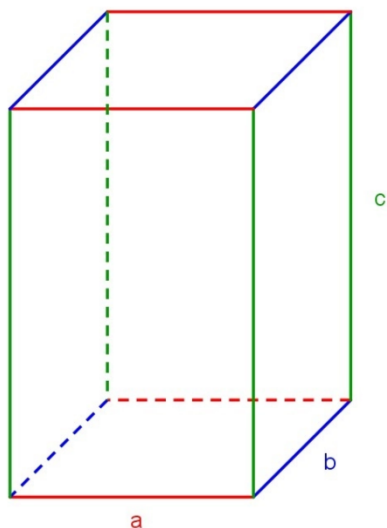


$$V = a^3$$

wzór na objętość
sześcianu

Przykład 1.

Oblicz objętość prostopadłościanu.



$$\begin{aligned}a &= 3 \text{ cm} \\b &= 4 \text{ cm} \\c &= 10 \text{ cm}\end{aligned}$$

$$V = a \cdot b \cdot c$$

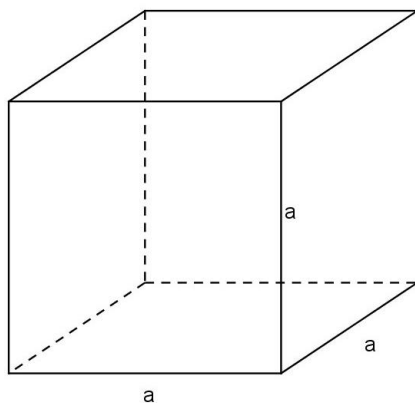
$$V = 3 \text{ cm} \cdot 4 \text{ cm} \cdot 10 \text{ cm} = 120 \text{ cm}^3$$

Objętość prostopadłościanu wynosi 120 cm^3 .

Przykład 2.

Oblicz objętość sześcianu.

$$a = 1,2 \text{ cm}$$



$$V = a^3 = a \cdot a \cdot a$$

$$V = 1,2 \text{ cm} \cdot 1,2 \text{ cm} \cdot 1,2 \text{ cm} = 1,728 \text{ cm}^3$$

Objętość sześcianu wynosi $1,728 \text{ cm}^3$.

Praca z podręcznikiem

Rozwiąż zadanie 1 str.153.

Jeżeli chcesz popracować więcej przejdź do portalu Epodreczniki, za pomocą poniższego linku:

<https://epodreczniki.pl/a/objetosc-prostopadloscianu/D1HufllvV>

Wyszukaj miejsce **Obliczanie objętości
prostopadłościanów**

i rozwiąż ćwiczenia 2 i 3.

Poniżej znajdują się informacje opisane jako **Obliczanie objętości sześcianów** przejdź do

nich i rozwiąż ćwiczenia 6 i 7.

Korzystając z przedstawionych treści, zapisz w zeszycie notatkę.

Powodzenia!

WF

Temat: Ćwiczenia siłowe z wykorzystaniem butelek z wodą.

ĆWICZ W BUTACH SPORTOWYCH ABY BYŁO BEZPIECZNIE!

https://www.youtube.com/watch?v=7znb_W0GWUE

GEOGRAFIA

Temat: Strefy klimatyczne i strefy krajobrazowe.

Przeczytaj lekcję w podręczniku str. 108-112

lub obejrzyj film(nie wykonujemy poleceń pisemnych)

https://www.youtube.com/watch?v=iz0_32kBQAI

W zeszycie :

- 1.Wymień strefy klimatyczne na Ziemi.
- 2.Wymień strefy krajobrazowe na Ziemi.

W zeszycie ćwiczeń wykonaj zadania 1-5 str. 65-66

Uczniowie z dostosowaniem.

W zeszycie :

- 1.Wymień strefy klimatyczne na Ziemi.
- 2.Wymień strefy krajobrazowe na Ziemi

W zeszycie ćwiczeń wykonaj zadania 1,4 str. 65-66

NIE PRZYSYŁAMY WYKONANYCH ZADAŃ

JĘZYK POLSKI

(materiał na 2h lekcyjne)

Temat: Jacy jesteśmy? – KNO

BRAK LEKCJI on-line Teams – do zobaczenia w piątek, godz. 10.00-11.00 ☺

Podręcznik str. 265-268. Przeczytaj fragmenty powieści Aleksandra Minkowskiego pt.: „Gruby”, a następnie:

Zastanów się nad pytaniami zamieszczonymi poniżej (udziel pisemnej odpowiedzi na wybrane przez siebie dwa pytania). Pamiętaj o estetyce swojego pisma.

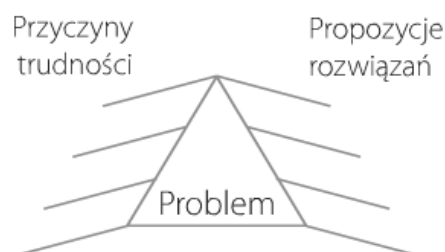
Przerysuj tabelę do zeszytu i uzupełnij ją informacjami o Maćku. Następnie wyjaśnij, jakie uczucia budzi w Tobie bohater tekstu i dlaczego.

Wygląd	?
Cechy charakteru	?
Zachowanie wobec kolegów	?
Mocne strony	?
Słabe strony	?

2. Czego dotyczyła rozmowa profesora Wąsa z Maćkiem? Jak sądzisz, czy to, że odbywała się w cztery oczy, miało wpływ na jej przebieg? Uzasadnij swoją odpowiedź.
3. Zastanów się i powiedz, co powinien zrobić chłopiec, by poprawić swoją sytuację w klasie. Jaką propozycję ma dla niego nauczyciel? Co jeszcze można by doradzić Maćkowi?
4. Jaka jest młodzież według profesora? Czy zgadzasz się z jego obserwacjami? Co sądzisz o postępowaniu i sposobie bycia swoich rówieśników?
5. Jak ludzie siebie nawzajem oceniają? Według jakich kryteriów?
6. Odszukaj w wypowiedziach profesora Wąsa wskazówki, jak należy postępować wobec innych ludzi. Która z nich jest – Twoim zdaniem – najtrafniejsza? Uzasadnij swój wybór.
7. Co sądzisz o zasadzie, którą kieruje się nauczyciel: *Nigdy nie rezygnuj, jeśli uważasz, że słuszność leży po twojej stronie*? Sformułuj własną życiową dewizę.

Praca w grupie

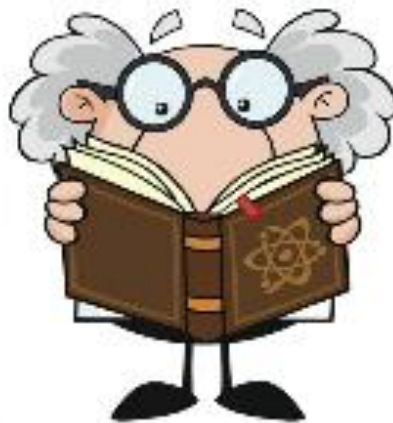
8. Jakie problemy mają nastolatki w relacjach z rówieśnikami, a jakie – z dorosłymi? Czym są – Waszym zdaniem – spowodowane te trudności? Odpowiedzcie na podstawie tekstu i własnych doświadczeń. Swoje przemyślenia zapiszcie na dużej kartce papieru według podanego schematu.



9. Jak – Waszym zdaniem – powinna zareagować osoba, z której ktoś się naśmiewa?
 - Podzielcie się na grupy.
 - Przygotujcie składającą się z kilku punktów listę rad, jak zachować się w takiej sytuacji.

Ciekawostki do lekcji:

Jak brzmi liczba mnoga od słowa „profesor”?



Można powiedzieć zarówno *profesorowie*, jak i *profesorzy*. Obie te formy są poprawne. Kiedy jednak chcemy, aby nasza wypowiedź była bardziej uroczysta i wyraźnie wyrażała szacunek, lepiej posłużyć się słowem *profesorowie*.



Mieć z kimś na pieńku to inaczej być z kimś w konflikcie, mieć do kogoś pretensje.



Kapitulacją nazywamy poddanie się nieprzyjacielowi lub rezygnację z planów, zaprzestanie działalności z powodu trudności nie do pokonania.

JĘZYK ANGIELSKI

Temat: ‘ A holiday postcard’- writing. KNO.

Moi drodzy. Dzisiaj będziemy rozwijać kolejną ważną umiejętność, jaką jest pisanie. Myślę, że temat dzisiejszej lekcji przypadnie Wam do gustu, bowiem dotyczy wakacji.

Proszę Was o przeczytanie tekstu z zadania 5 ze strony 102 z podręcznika. Jest to pocztówka, którą napisała Lily do Caitlin.

Po przeczytaniu tekstu proszę zapiszcie słowa i wyrażenia do zeszytu:

1. **We're having a lovely time- spędzamy tutaj cudowny czas**
2. **Really- naprawdę, rzeczywiście**
3. **Friendly- przyjazny**
4. **Near-blisko**
5. **We went sightseeing- pojechaliśmy pozwiedzać**
6. **Souvenirs- podarunki, prezenty**
7. **Then- następnie**
8. **Busy (bizi)-zajęty, czynny, zatłoczony**
9. **Luckily- szczęśliwie, na szczęście**
10. **Yesterday- wczoraj**
11. **Dear- drogi, szanowny**
12. **Lots of love- dużo miłości/dobra**
13. **See you soon- do zobaczenia wkrótce**
14. **There are lots of- tam jest dużo...**

Jak widzicie z tekstu pocztówka jest podzielona na 3 części – początek, część główna oraz zakończenie. To ważne, abyście o tym pamiętali kochani. Zwrot początkowy- hi/hello- cześć (jest to zwrot nieformalny). Zwrot kończący pocztówkę to ‘see you soon’- również nieformalny.

Proszę Was o wykonanie zadania 4 oraz 5 ze strony 65 z ćwiczeniówki. Dodatkowo wysyłam Wam kartę pracy. Należy ją uzupełnić, wstawiając w miejsca puste przedimek nieokreślony **a** lub przedimek określony **the**. Można też zostawić puste miejsce.

Przypomnienie: **a/an-** przedimki nieokreślone, stawiane tylko przed rzeczownikami w l.poj(**a** od wyrazu zaczynającego się od **spółgłoski** np. **a big car/ an** od wyrazu zaczynającego się od **samogłoski** np. **an extra day**. Nigdy nie stawiamy a/an przed imionami, nazwami miast, ani w liczbie mnogiej.

Przedimek określony **the** może być stawiany przed rzeczownikami w l.poj. i mnogiej. Stawiamy go przed rzeczownikiem jedynym w swoim rodzaju np. **the Sun-** słońce. Nigdy nie stawiamy go przed imionami czy nazwami miast (poza wyjątkiem). **The** stawiamy przed nazwami oznaczającymi rodzinę np. **the Kowalscy**, przed nazwami masywów górskich, mórza, rzek, oceanów, wysp (poza pojedynczymi wyspami), pustyń, muzeów, galerii oraz punktów charakterystycznych dla np. danego miejsca. **The** stawiamy przed takimi krajami jak **the USA, the UK**; nie stawiamy the przed np. Poland, Spain, England, itd. Zadanie dodatkowe nie dotyczy uczniów posiadających dostosowanie.

Dear Uncle Josh,

We're on holiday in London. weather's great for sightseeing. sun's shining. We met Watsons here. They saw British Museum and National Gallery. We visited Hyde Park and went on boat trip on Thames to Tower Bridge. Yesterday we visited Buckingham Palace hoping to see Queen. Unfortunately, Queen Elizabeth II wasn't at home at the time. After dinner I'm going with Mrs Watson to Harrods to do some shopping there. Tomorrow we're visiting Tower of London and London Eye.

That's all for now.

Love,

Tina



Mr Josh Green

8 Hills Street

Cardiff CF12

UK

INFORMATYKA

Temat: Wirtualne wędrówki – tłumacz Google.

21.05.20

Zwiedzanie miast i tłumaczenie obcojęzycznych słów w internecie z użyciem urządzeń mobilnych lub komputera – usługa Google Street View i aplikacja Tłumacz Google
Praca na 2 godziny.

1. Przeczytaj informację, dotyczące tłumacza Google. Spróbuj wykonać tłumaczenia wyrazów i tekstów na język angielski, francuski i hiszpański. Wykonaj to zadanie jeśli masz takie możliwości. Jeżeli nie masz komputera skorzystaj z telefonu komórkowego.

- **wyrazy, wyrażenia i zdanie do przetłumaczenia:**

**komputer, dobroć, myszka, przyjaźń, laptop
jestem szczęśliwy, uczę się dobrze
Mam wielu przyjaciół.**

Na ocenę dodatkową możesz przetłumaczyć na włoski.

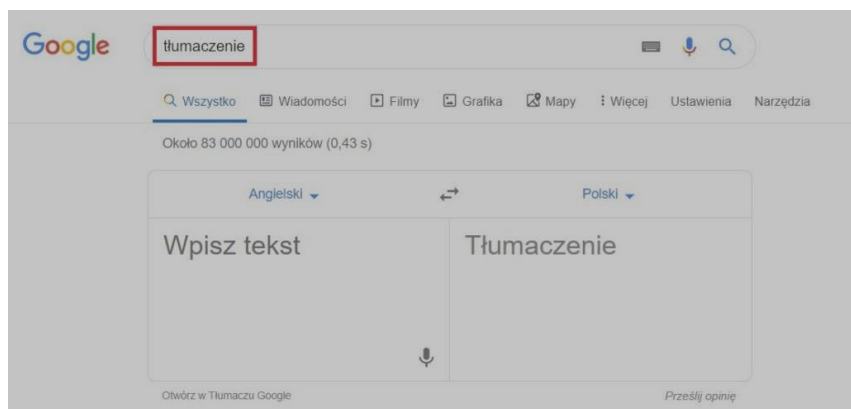
Tłumacz Google dostępny jest pod adresem: <https://translate.google.com>. Jest to niezastąpione narzędzie dla każdego, kto potrzebuje szybkiej pomocy w tłumaczeniu treści na obcy język. Serwis jest w stanie przetłumaczyć treści w 103 językach, a z jego możliwości korzysta codziennie ok. 500 mln użytkowników! Dołącz do nich i skorzystaj z naszej instrukcji, która ułatwia korzystanie z serwisu Google Translate.

Jak korzystać z Tłumacza Google – instrukcja krok po kroku

Używanie Tłumacza Google jest bardzo proste: nie trzeba nawet otwierać strony z serwisem, aby móc z niego korzystać i tłumaczyć. Tłumaczenie możesz wykonać bezpośrednio z poziomu wyszukiwarki Google. Aby skorzystać z tej możliwości, postępuj według poniższych instrukcji.

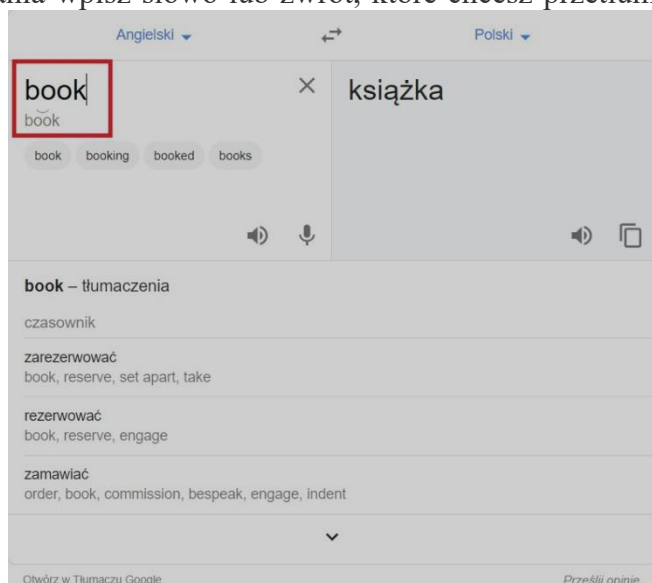
Szybkie tłumaczenie na język polski w Tłumaczu Google

1. Wejdź na stronę: www.google.pl. Następnie wpisz zwrot “tłumaczenie”, “tłumacz” lub “translator” w wyszukiwarkę i kliknij ikonę lupy, znajdującą się po prawej stronie.



1.

Po wykonaniu powyższych czynności pojawi się tabela z programem Tłumacz Google, z którego możesz skorzystać. Domyślnym językiem dla wyszukiwarki jest angielski. W pole wyszukiwania wpisz słowo lub zwrot, które chcesz przetłumaczyć na inny język,



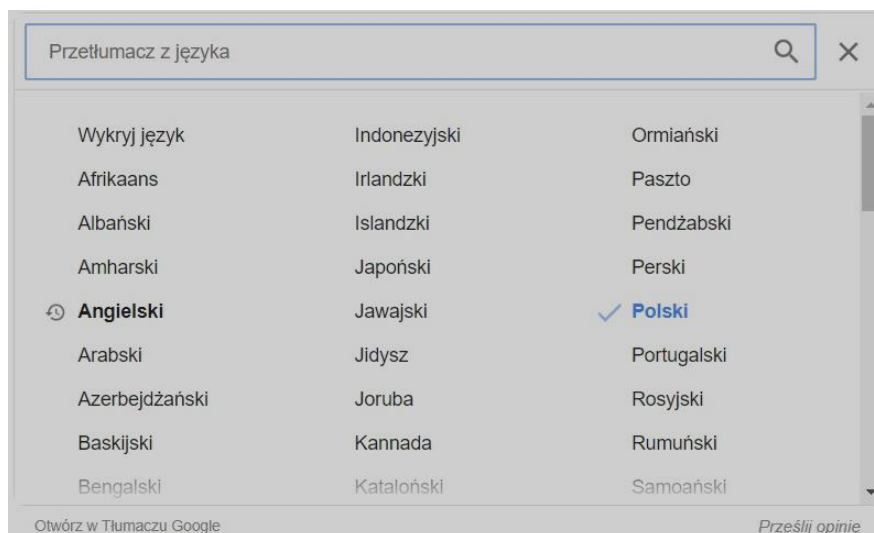
np. język polski.

2.

Możesz również zamienić języki w słowniku. W tym celu kliknij na strzałkę, znajdującą się obok słownika, który chcesz zmienić.

3.

Po wybraniu strzałki, wyświetli się widok z językami, w których dostępna jest usługa Tłumacz Google. Po kliknięciu na interesujący Cię język, automatycznie włączy się słownik we wskazanym języku.



Jakie główne funkcje oferuje Tłumacz Google?

Kluczowe funkcje Google Tłumacza (ang. Google Translate) obejmują:

- tłumaczenie aplikacji mobilnych bez dodawania fizycznie wybranego języka do samej aplikacji,
- tłumaczenie stron internetowych, analogicznie jak wyżej, pozwala na tłumaczenie całych witryn, nawet jeśli nie mają one wprowadzonego dodatkowego języka. Funkcja ta może zostać zaimplementowana w postaci skryptu, m.in. w kreatorze stron WWW oraz [sklepie internetowym](#) dostępnym w ofercie home.pl,
- tłumaczenie słów pisanych odręcznie,
- [tłumaczenie całych dokumentów](#) przesłanych do tłumacza. Dokumenty powinny mieć postać: .doc, .docx, .odf, .pdf, .ppt, .pptx, .ps, .rtf, .txt, .xls, .xlsx,
- tłumaczenie mowy, tj. tłumaczenie języka mówionego,
- tłumaczenie obrazu pozwala na identyfikowanie tekstu na zdjęciach (w plikach graficznych) oraz ich natychmiastowe tłumaczenie bezpośrednio na ekranie, np. telefonu,
- tłumaczenie pisma odręcznego, popularna głównie na telefonach i tabletach.

Google Translate przy większości języków zapewnia nie tylko wsparcie dla tłumaczeń, ale także oferuje możliwość wysłuchania tłumaczenia (lektor), sprawdzenie poprawnej wymowy, a także udostępnia słownik. Google Translator potrafi działać w trybie offline po pobraniu paczki tłumaczeń. Jego skuteczność może być wtedy mniejsza, ale nadal zapewnia możliwość tłumaczenia tekstów bez dostępu do Internetu.

Dla zainteresowanych:

Dodatkowe funkcje w Tłumaczu Google

System Tłumacz Google ma szereg dodatkowych możliwości, ułatwiających swoim użytkownikom tłumaczenie i naukę języka. Większość z nich jest dostępna w aplikacji Google Tłumacz.

- **Odsłuchiwanie tłumaczenia** – funkcja, która pozwala na odsłuchanie brzmienia danego sformułowania w obcym języku, dostępna dzięki generatorowi mowy. Słowo, które chcemy odsłuchać może być wypowiedziane w normalnym lub spowolnionym tempie.
- **Tłumaczenie tekstu z obrazów i grafik** – bardzo wygodna funkcja, dostępna w aplikacji [Google Tłumacz na smartfony](#). Zdjęcie, na którym zawarty jest tekst można zaimportować lub wykonać fotografię z poziomu aplikacji.
- **Tłumaczenia na żywo** – funkcja dostępna również z poziomu aplikacji [Tłumacz Google na smartfony](#) pozwala na tłumaczenie wszystkich napisów, które zarejestruje kamera. Tłumaczenia są nakładane na obraz w czasie rzeczywistym.
- **Funkcja „Dotknij, by przetłumaczyć”** – pozwala na tłumaczenie tekstów w każdej aplikacji na androidzie.
- **Tłumacz Google offline** – aplikacja mobilna [Google Tłumacza na smartfony](#) pozwala na pobranie konkretnych języków, co daje możliwość korzystania ze słownika nawet bez dostępu do Internetu (np. podczas podróży).

Powodzenia!

Życzę Ci miłego dnia ☺

Dasz radę!

Pamiętaj o spotkaniach Teams! :)

Dodając odrobinę koloru do życia

Twój wychowawca

Sebastian Sowa

*** BIOLOGIA NA PIĄTEK

Temat; Rośliny nagonasienne dominują w krainach północy

Już wiecie jakie rośliny zaliczamy do nagonasiennych, bo wykonywaliście albumy o pięciu roślinach nagonasiennych

Uczeń:

- Otwiera podręcznik na stronie 129
- Czyta informacje o roślinach nagonasiennych
- Odpowiada w zeszytcie na pytania;
 - ✓ Jak dzielimy rośliny nasienne?
 - ✓ Jaką funkcję pełnią: kwiat i nasienie?
 - ✓ W jaki sposób rośliny nagonasienne przystosowały się do życia na terenach gdzie panują silne mrozy
 - ✓ Opisz budowę rośliny nagonasiennej na przykładzie sosny
 - ✓ Jakie jest znaczenie roślin nagonasiennych w przyrodzie i dla człowieka
- Nie przysyłaj notatki do sprawdzenia W przyszłym tygodniu będzie do uzupełnienia karta pracy na ocenę.
- Wiadomości o roślinach nagonasiennych możesz zdobyć na stronie internetowej;

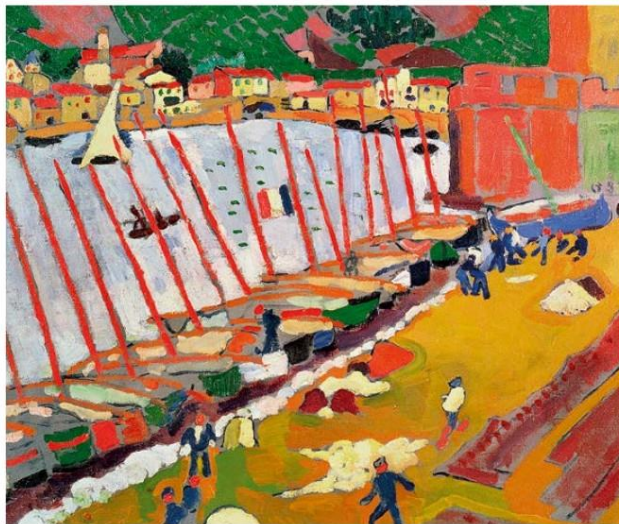
<https://epodreczniki.pl/a/nagonasienne/D16NWszUV>

*** PLASTYKA NA PIĄTEK

1. Zapoznaj się z poniższymi informacjami:

■ Kompozycja rytmiczna

Kompozycja rytmiczna polega na ukazywaniu w regularnych odstępach wielu takich samych lub podobnych elementów plastycznych. Mogą nimi być np.: pasy, figury geometryczne, plamy barwne, linie. W obrazach o kompozycji rytmicznej dostrzegamy np. szeregi postaci, ciągi domów, drzew, ulic lub innych obiektów.



André Derain


[czyt.: andre derej],


Port rybacki w Collioure


[czyt.: koljur]

Artysta zastosował w dziele kompozycję rytmiczną. Powtarzającymi się elementami są maszty i kadłuby żaglówek przycumowanych wzdłuż nabrzeża. W ten sposób powstaje wyraźny rytm, który wywołuje wrażenie ruchu.


 olej na płótnie

 59,5 × 73,2 cm

 Muzeum Sztuki

 Współczesnej

 w Paryżu

 XX w.





Giacomo Balla


[czyt.: dziakomo balla],


Dynamizm psa na smyczy

Kompozycja rytmiczna często jest także układem dynamicznym. W tym dziele sposobem na ukazanie ruchu stało się przedstawienie obok siebie kolejnych etapów przemieszczania się psa, jego właścicielki i smyczy, tak jakby fazy ruchu były równoczesne. Dzięki temu na obrazie widoczne są układy powtarzalnych elementów.

 olej na płótnie

 89,8 × 109,8 cm

 Galeria Sztuki Albright-Knox

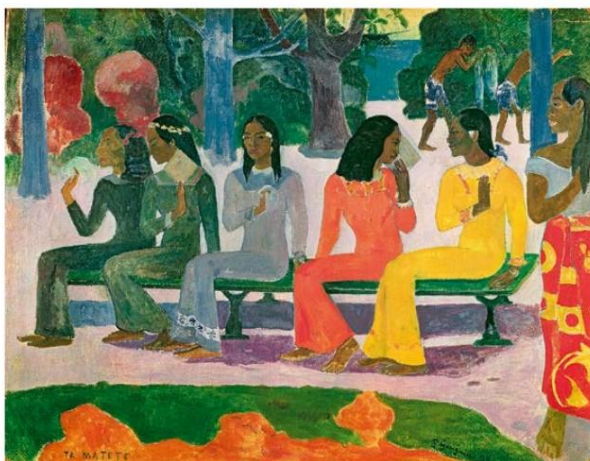
 [czyt.: olbrajt noks] w Nowym Jorku

 XX w.



Fragmenty malowideł ściennych z grobowca Nebamuna w Tebach

malowidło na tynku
 Muzeum Brytyjskie w Londynie
 ok. XIV w. p.n.e.



Paul Gauguin
 [czyt.: pol gogę],
 Rynek (*Ta Matete*)

olej na płótnie
 73,2 × 92,5 cm
 Muzeum Sztuki w Bazylei w Szwajcarii
 XIX w.

Różne typy kompozycji można zaobserwować w dziełach od czasów najdawniejszych. Charakterystyczne układy pojawiały się w pracach artystów kolejnych epok. Paul Gauguin zainspirował się sztuką starożytnego Egiptu i jej rytmicznymi kompozycjami, układającymi się w pasy. Zarówno na malowidle ściennym z grobowca Nebamuna, jak i w obrazie francuskiego malarza znajdują się powtórzone w rzędzie sylwetki w podobnych pozach, co nadaje obydwu dziełom rytm.

Ćwiczenia

1. Wykonaj kompozycję rytmiczną, np. kolaż z kolorowych papierów i tkanin o różnych fakturach. Możesz układać na przemian poszczególne fragmenty albo wymyślić bardziej urozmaicone układy powtarzanych elementów.
2. Stwórz pracę o kompozycji rytmicznej. Odbijaj na kartce ślady swoich rąk lub palców. Zaplanuj wcześniej układ elementów oraz dobierz gamę barwną kompozycji.

Co będzie potrzebne?

tektura lub kartka z bloku technicznego, papiery i tkaniny, nożyczki, klej

kartka z bloku rysunkowego, farby plakatowe, pędzel

Rozpocznij wykonywanie pracy plastycznej zatytułowanej (do wyboru jeden temat) „Warzywa w ogrodzie”. „Kwiaty na parapecie”, „Kolorowe ptaki siedzące na gałęzi drzewa” Zastosuj kompozycję rytmiczną. Technika wykonania dowolna. Pracę będziesz kontynuować na następnych zajęciach. Powodzenia.