



URZĄD MIASTA STOŁECZNEGO WARSZAWY
Biuro Edukacji

ul. Leona Kruczkowskiego 2, 00-412 Warszawa, tel. 22 443 35 11, 22 443 35 09, 22 443 35 00, faks 22 443 35 12
Sekretariat.BE@um.warszawa.pl, www.um.warszawa.pl, www.edukacja.warszawa.pl

**Procedura organizacji pracy szkół/placówek prowadzonych przez m.st. Warszawę
od 1 września 2020 r. i postępowania prewencyjnego pracowników oraz rodziców/opiekunów prawnych
w czasie zagrożenia epidemicznego**

I. Cel

Celem procedury jest określenie zasad organizacji pracy szkoły/placówki w związku z zagrożeniem zakażenia wirusem SARS-CoV-2 i określenie działań prewencyjnych mających na celu uniknięcie rozprzestrzeniania się wirusa

II. Zakres procedury

Procedurę należy stosować w szkołach/placówkach prowadzonych przez m.st. Warszawę.

III. Osoby odpowiedzialne za wdrożenie procedury

Dyrektor szkoły/placówki prowadzonej przez m.st. Warszawę

IV. Postanowienia ogólne

1. Procedurę należy stosować w każdej szkole/placówce prowadzonej przez m.st. Warszawę
2. Do szkoły/placówki może przychodzić tylko:
 - a) uczeń/pracownik zdrowy, bez objawów wskazujących na infekcję dróg oddechowych,
 - b) uczeń/pracownik, którego domownicy nie przebywają na kwarantannie,
 - c) uczeń/pracownik, którego domownicy nie przebywają na kwarantannie lub w izolacji w warunkach domowych.
3. Uczeń może być przyprowadzany do szkoły/placówki i z niej odbierany przez opiekunów bez objawów chorobowych wskazujących na infekcję dróg oddechowych.
4. Przez objawy o których mowa w pkt. 2a) i pkt. 3) rozumie się:
 - podwyższoną temperaturę ciała,
 - ból głowy i mięśni,
 - ból gardła,
 - kaszel,
 - duszności i problemy z oddychaniem,
 - uczucie wyczerpania,
 - brak apetytu.
5. Należy ograniczyć na terenie szkoły/placówki przebywanie osób z zewnątrz, a jeśli ich obecność jest niezbędna zobowiązać do stosowania środków ochronnych (osłona nosa i ust, rękawiczki jednorazowe lub dezynfekcja rąk).
6. Przebywanie osób z zewnątrz na terenie szkoły/placówki możliwe jest tylko w wyznaczonych przez dyrektora miejscach.
7. Obowiązuje całkowity zakaz przebywania na terenie szkoły/placówki osób z zewnątrz z objawami wskazującymi na infekcję dróg oddechowych, o których mowa w pkt. 4).
8. Dopuszczalne jest wchodzenie do przestrzeni wspólnej opiekunów odprowadzających dzieci z zachowaniem zasady 1 opiekun na ucznia/uczniów przy zachowaniu dystansu społecznego od kolejnego opiekuna i pracownika szkoły min, 1,5 m.



URZĄD MIASTA STOŁECZNEGO WARSZAWY Biuro Edukacji

ul. Leona Kruczkowskiego 2, 00-412 Warszawa, tel. 22 443 35 11, 22 443 35 09, 22 443 35 00, faks 22 443 35 12
Sekretariat.BE@um.warszawa.pl, www.um.warszawa.pl, www.edukacja.warszawa.pl

9. Wychowawcy klasy/grupy ustalają sposoby szybkiej komunikacji telefonicznej z opiekunami ucznia.
10. W przypadku pracowników powyżej 60 roku życia lub z istotnymi problemami zdrowotnymi, które zaliczają osobę do grupy podwyższonego ryzyka, w miarę możliwości, należy stosować rozwiązania minimalizujące ryzyko zakażenia, tj. nieangażowanie w dyżury podczas przerw międzylekcyjnych. Pracownikom administracji z tej grupy ryzyka można polecić pracę zdalną. Natomiast należy śledzić zmiany prawne dotyczące tych możliwości w odniesieniu do nauczycieli.

V. Higiena i dezynfekcja

1. Wszyscy uczniowie i pracownicy szkoły/placówki zobowiązani są do przestrzegania najwyższych standardów higienicznych tj. częstego mycia rąk, w szczególności po przyjsciu do szkoły/placówki, przed jedzeniem, po powrocie ze świeżego powietrza i po skorzystaniu z toalety.
2. Na terenie szkoły/placówki obowiązują ogólne zasady higieny, tj. ochrona ust i nosa podczas kaszlu i kichania, unikanie dotykania oczu, ust i nosa. Rekomendowane jest noszenie maseczek w przestrzeniach ogólnodostępnych.
3. Szkoła/placówka wyposażona jest w środki dezynfekujące niezbędne do odkażania pomocy dydaktycznych i elementów stałych oraz środki do dezynfekcji rąk.
4. Szkoła/placówka wyposażona jest w bezdotykowy termometr. W przypadku posiadania innych termometrów niż bezdotykowy konieczna jest dezynfekcja po każdym użyciu.
5. Należy ściśle przestrzegać zaleceń producenta środka dezynfekującego, zwłaszcza w zakresie czasu niezbędnego do wietrzenia zdezynfekowanych przedmiotów i pomieszczeń.
6. Na terenie szkoły/placówki przeprowadzany jest monitoring codziennych prac porządkowych, w tym przede wszystkim utrzymania czystości w salach lekcyjnych, pomieszczeń sanitarno-higienicznych, ciągów komunikacyjnych, powierzchni dotykowych – poręczy, klamek i powierzchni płaskich, w tym blatów w salach i pomieszczeniach spożywania posiłków, klawiatur i włączników.
7. Przed wejściem do budynku szkoły/placówki obowiązuje dezynfekcja rąk. Informacja o takim obowiązku wraz z instrukcją zamieszczona jest przy wejściu (Załącznik nr 1 do procedury – Instrukcja mycia rąk i instrukcja dezynfekowania rąk).
8. Przed wejściem do budynku szkoły/placówki i szatni umieszczony jest środek do dezynfekcji rąk.
9. Przy wejściu do szkoły/placówki należy umieścić numery telefonów do właściwej stacji sanitarno-epidemiologicznej, oddziału zakaźnego szpitala i służb medycznych (Załącznik nr 2 do procedury- wykaz numerów kontaktowych).
10. W pomieszczeniach sanitarno-higienicznych należy wywiesić plakaty z zasadami prawidłowego mycia rąk a przy dozownikach z płynem do dezynfekcji rąk.
11. W przypadku korzystania przez uczniów lub pracowników szkoły/placówki z rękawic jednorazowych, maseczek jednorazowych należy zapewnić pojemnik lub miejsce do ich wyrzucania zgodnie z wytycznymi GIS: <https://gis.gov.pl/zdrowie/koronawirus-zdrowie/informacje-i-zalecenia-pl/wytyczne-ws-postepowania-z-odpadami-w-czasie-wystepowania-zakazen-koronawirusem-sars-cov-2/>
12. Z sali, w której przebywają uczniowie, usuwa się przedmioty i sprzęty, których nie można skutecznie umyć, uprać lub zdezynfekować. Przybory do ćwiczeń (piłki, skakanki, obręcze itp.) wykorzystywane podczas zajęć należy dokładnie czyścić lub dezynfekować.



URZĄD MIASTA STOŁECZNEGO WARSZAWY

Biuro Edukacji

ul. Leona Kruczkowskiego 2, 00-412 Warszawa, tel. 22 443 35 11, 22 443 35 09, 22 443 35 00, faks 22 443 35 12
Sekretariat.BE@um.warszawa.pl, www.um.warszawa.pl, www.edukacja.warszawa.pl

VI. Organizacja pracy szkoły/placówki

1. Zapewnia się taką organizacją pracy szkoły/placówki, która ograniczy gromadzenie się poszczególnych grup uczniów na terenie szkoły/placówki (np. różne godziny: rozpoczynania zajęć, przyjmowania grup do placówki, przerw lub zajęć na boisku) oraz uniemożliwi częstą zmianę pomieszczeń, w których odbywają się zajęcia.
2. Dopuszcza się możliwość zmiany czasu prowadzenia zajęć edukacyjnych, jednak nie krócej niż 30 min. i nie dłużej niż 60 min., zachowując ogólny tygodniowy czas trwania zajęć ustalony w tygodniowym rozkładzie zajęć.
3. W klasach I-III przerwy organizuje nauczyciel adekwatnie do potrzeb uczniów, jednak nie rzadziej niż co 45 min.
4. W celu umożliwienia zachowania dystansu społecznego dopuszcza się możliwość zmiany czasu przerw między zajęciami w klasach IV-VIII.
5. Zaleca się organizację przerw dla uczniów w miarę możliwości na świeżym powietrzu.
6. Sale lekcyjne oraz części wspólne należy wietrzyć co najmniej raz na godzinę.
7. Unika się organizowania większych skupisk uczniów w jednym pomieszczeniu, w tym ustala się bezpieczną zasadę korzystania przez grupę z szatni przed rozpoczęciem i po zakończeniu zajęć.
8. Jeżeli jest taka możliwość, w szatni wykorzystuje się co drugi boks.
9. Uczeń posiada własne przybory i podręczniki, które w czasie zajęć mogą znajdować się na stoliku szkolnym ucznia, w tornistrze lub we własnej szafce – jeżeli szkoła/placówka posiada szafki.
10. Uczniowie nie udostępniają innym uczniom swoich podręczników i przyborów.
11. Uczeń nie powinien zabierać ze sobą do szkoły/placówki zbędnych przedmiotów¹.
12. Szkoła/placówka organizuje zajęcia świetlicowe w świetlicy szkolnej lub, jeśli istnieje taka konieczność w innych salach dydaktycznych.
13. Do regulaminu korzystania ze świetlicy należy wprowadzić zapisy dotyczące zapewnienia bezpieczeństwa w okresie pandemii.
14. Pomieszczenia, w których odbywają się zajęcia świetlicowe należy wietrzyć nie rzadziej niż co godzinę, szczególnie przed przyjęciem wychowanków.
15. Pomieszczenia, w których odbywają się zajęcia świetlicowe należy wyposażyć w dozowniki z płynem do dezynfekcji rąk.
16. Korzystanie z biblioteki szkolnej możliwe jest na określonych przez dyrektora szkoły/placówki zasadach, uwzględniających dwudniowy okres kwarantanny dla książek i innych materiałów wypożyczanych w bibliotece.
17. Korzystania z gabinetu profilaktyki zdrowotnej i gabinetu stomatologicznego możliwe jest na określonych przez dyrektora szkoły/placówki zasadach w porozumieniu z odpowiednio: pielęgniarką środowiska nauczania i wychowania/higienistką szkolną oraz świadczeniczką usług stomatologicznych, zgodnie z wytycznymi Ministra Zdrowia i Narodowego Funduszu Zdrowia.

VII. Przygotowywanie i wydawanie posiłków

1. Należy wyłączyć źródła i fontanny wody pitnej. Korzystanie z innych dystrybutorów wody przez uczniów odbywa się pod nadzorem opiekuna i zgodnie z wytycznymi Głównego Inspektora Sanitarnego zamieszczonymi na stronie: <https://gis.gov.pl/oswiata/udostepniania-wody-do-spozycia-w-placowkach-oswiata-fontanny-z-woda-do-picia-dystrybutory-wody-zrodelka/>

¹ Nie dotyczy dzieci ze specjalnymi potrzebami edukacyjnymi. W przypadku tych dzieci należy dopilnować, aby dzieci nie wymieniały się zabawkami a opiekunowie powinni zadbać o ich regularne czyszczenie i dezynfekcję.

Procedura organizacji pracy szkół/placówek prowadzonych przez m.st. Warszawę od 1 września 2020 r. i postępowania prewencyjnego pracowników oraz rodziców/opiekunów prawnych w czasie zagrożenia epidemicznego



URZĄD MIASTA STOŁECZNEGO WARSZAWY Biuro Edukacji

ul. Leona Kruczkowskiego 2, 00-412 Warszawa, tel. 22 443 35 11, 22 443 35 09, 22 443 35 00, faks 22 443 35 12
Sekretariat.BE@um.warszawa.pl, www.um.warszawa.pl, www.edukacja.warszawa.pl

2. Wprowadzić należy zasady szczególnej ostrożności dotyczące zabezpieczenia pracowników kuchni, w miarę możliwości odległość stanowisk pracy (1,5m), a jeśli to niemożliwe – środki ochrony osobistej, płyny dezynfekujące do czyszczenia powierzchni i sprzętów.
3. Szczególną uwagę należy zwrócić na utrzymanie wysokiej higieny, mycia i dezynfekcji stanowisk pracy, opakowań produktów, sprzętu kuchennego, naczyń stołowych oraz sztućców.
4. Rekomenduje się zmianowe wydawanie posiłków, czyszczenie blatów stołów i poręczy, krzeseł po każdej grupie.
5. Jeśli nie jest możliwa organizacja spożywania posiłku zgodnie z pkt. 4, dopuszcza się możliwość spożywania posiłków przez uczniów w salach lekcyjnych z zachowaniem zasad bezpieczeństwa i higieny.
6. Wielorazowe naczynia i sztućce należy myć w zmywarce z dodatkiem detergentu, w temperaturze min. 60°C lub je wyparzać.
7. Od dostawców cateringu należy wymagać pojemników i sztućców jednorazowych.
8. Należy dopilnować właściwego segregowania zużytych pojemników i sztućców.
9. Ze stołówek należy usunąć zbędne dodatki, tj. pojemnik na cukier, wazoniki, pudełko na serwetki.
10. Dania powinny być wydawane przez osobę do tego wyznaczoną.
11. Dopuszcza się dostarczenie przez firmy cateringowe posiłków w pojemnikach zbiorczych a następnie rozdzielenie ich na talerze i sztućce wielorazowe znajdujące się na wyposażeniu szkoły tylko w sytuacji, kiedy naczynia i sztućce zostaną umyte zgodnie z zaleceniami w pkt. 6.

VIII. Postępowanie w przypadku podejrzenia zakażenia u ucznia.

1. Jeżeli dziecko przejawia niepokojące objawy choroby należy odizolować je w odrębnym pomieszczeniu lub wyznaczonym miejscu z zapewnieniem min. 2 m odległości.
2. Dziecko znajduje się pod opieką pracownika szkoły/placówki wyznaczonego przez dyrektora szkoły/placówki.
3. Dziecku należy zmierzyć temperaturę ciała:
 - jeżeli pomiar termometrem bezdotykowym wynosi 38°C lub wyżej – należy (powiadomić rodziców ucznia w celu ustalenia sposobu odebrania dziecka ze szkoły/placówki) i przypomnieć o obowiązku skorzystania z teleporady medycznej,
 - jeżeli pomiar termometrem innym niż bezdotykowy wynosi pomiędzy 37,2°C-37,9°C – należy powiadomić rodziców ucznia i ustalić ewentualną konieczność sposobu odebrania ze szkoły/placówki².
4. Rodzic zostaje niezwłocznie poinformowany telefonicznie o wystąpieniu u dziecka niepokojących objawów i jest zobowiązany do pilnego odebrania dziecka.
5. Rodzic po odebraniu ze szkoły/placówki dziecka z objawami chorobowymi, ma obowiązek poinformowania dyrektora o wyniku badania ucznia przez lekarza.
6. Dyrektor szkoły/placówki informuje organ prowadzący (Burmistrza Dzielnicy/Dyrektora Biura Edukacji w przypadku placówek prowadzonych przez BE) o podejrzeniu zakażenia ucznia.
7. Rodzice dzieci z klasy/grupy ucznia, u którego podejrzewa się zakażenie telefonicznie informowani są o zaistniałej sytuacji.

² Zalecenia MEN i GIS dla dyrektorów publicznych i niepublicznych szkół i placówek w strefie czerwonej/żółtej
Procedura organizacji pracy szkół/placówek prowadzonych przez m.st. Warszawę od 1 września 2020 r. i postępowania prewencyjnego pracowników oraz rodziców/opiekunów prawnych w czasie zagrożenia epidemicznego



URZĄD MIASTA STOŁECZNEGO WARSZAWY

Biuro Edukacji

ul. Leona Kruczkowskiego 2, 00-412 Warszawa, tel. 22 443 35 11, 22 443 35 09, 22 443 35 00, faks 22 443 35 12
Sekretariat.BE@um.warszawa.pl, www.um.warszawa.pl, www.edukacja.warszawa.pl

8. Obszar, w którym poruszał się i przebywał uczeń należy bezzwłocznie poddać gruntownemu sprzątnięciu.
9. Dyrektor informuje Państwowego Powiatowego Inspektora Sanitarnego i organ prowadzący (Burmistrza Dzielnicy/Dyrektora Biura Edukacji w przypadku placówek prowadzonych przez BE) o zaistniałej sytuacji.
10. Dyrektor szkoły/placówki zobowiązany jest do stosowania się do zaleceń Państwowego Powiatowego Inspektora Sanitarnego przy ustalaniu, czy należy wdrożyć dodatkowe procedury biorąc pod uwagę zaistniały przypadek.
11. Jeśli zalecenia sanepidu przekazane są za pomocą środków komunikacji elektronicznej lub za pomocą innych środków łączności należy sporządzić notatkę lub protokół.

IX. Postępowanie w przypadku podejrzenia zakażenia u pracownika szkoły/placówki

1. Pracownik, który w czasie pracy zauważył u siebie objawy chorobowe typu: gorączka, uporczywy kaszel, złe samopoczucie, trudności w oddychaniu, bóle głowy, bóle mięśni niezwłocznie informuje o tym dyrektora szkoły/ placówki, który podejmuje następujące działania:
 - a) kieruje pracownika, do wyznaczonego odizolowanego pomieszczenia (unikając kontaktu z innymi osobami),
 - b) zachowując bezpieczną odległość, przeprowadza wywiad z pracownikiem i zaleca kontakt z lekarzem celem weryfikacji stanu zdrowia,
 - c) do czasu ustalenia stanu zdrowia dyrektor odsuwa pracownika od pracy,
 - d) o wynikach badania, przeprowadzonego przez lekarza, pracownik niezwłocznie informuje dyrektora szkoły/placówki.
2. Obszar, w którym poruszał się i przebywał pracownik należy bezzwłocznie poddać gruntownemu sprzątnięciu.
3. Każdy pracownik powinien poddać się pomiarowi temperatury ciała w razie uzasadnionej potrzeby.
4. W przypadku zaobserwowania u pracownika lub ucznia innych objawów chorobowych stosuje się działania opisane w pkt. 1).
5. Pracownicy z objawami choroby, o których mowa w dziale IV pkt. 4 nie mogą przychodzić do pracy.
6. Dyrektor informuje Państwowego Powiatowego Inspektora Sanitarnego i organ prowadzący o zaistniałej sytuacji.
7. Dyrektor szkoły/placówki zobowiązany jest do stosowania się do zaleceń Państwowego Powiatowego Inspektora Sanitarnego przy ustalaniu, czy należy wdrożyć dodatkowe procedury biorąc pod uwagę zaistniały przypadek.
8. Jeśli zalecenia sanepidu przekazane są za pomocą środków komunikacji elektronicznej lub za pomocą innych środków łączności, należy sporządzić notatkę lub protokół.

X. Postępowanie w przypadku kontaktu z osobą podejrzaną o zakażenie

1. Definicja KONTAKTU obejmuje:
 - a) każdego pracownika szkoły/placówki/rodzica/opiekuna prawnego ucznia pozostającego w bezpośrednim kontakcie z osobą chorą lub w kontakcie w odległości mniej niż 2 metry przez ponad 15 minut,
 - b) rozmowę z osobą zakażoną twarzą w twarz przez dłuższy czas,
 - c) każdą osobę mieszkającą w tym samym gospodarstwie domowym, co osoba chora.



URZĄD MIASTA STOŁECZNEGO WARSZAWY Biuro Edukacji

ul. Leona Kruczkowskiego 2, 00-412 Warszawa, tel. 22 443 35 11, 22 443 35 09, 22 443 35 00, faks 22 443 35 12
Sekretariat.BE@um.warszawa.pl, www.um.warszawa.pl, www.edukacja.warszawa.pl

2. Osób z kontaktu NIE uważa się za zakażone, jednak prewencyjnie zaleca się:
 - a) pozostanie w domu przez 14 dni od ostatniego kontaktu z osobą chorą i prowadzenie samoobserwacji - codzienny pomiar temperatury i świadome zwracanie uwagi na swój stan zdrowia,
 - b) poddanie się monitoringowi pracownika stacji sanitarno-epidemiologicznej w szczególności udostępnienie numeru telefonu w celu umożliwienia codziennego kontaktu i przeprowadzenia wywiadu odnośnie stanu zdrowia,
 - c) jeżeli w ciągu 14 dni samoobserwacji zauważone zostaną objawy (gorączka, kaszel, duszność, problemy z oddychaniem) - należy bezzwłocznie, telefonicznie powiadomić stację sanitarno-epidemiologiczną lub zgłosić się bezpośrednio do oddziału zakaźnego lub oddziału obserwacyjno-zakaźnego, gdzie określony zostanie dalszy tryb postępowania medycznego.
3. Pozostali pracownicy szkoły/placówki nie są zobowiązani do podejmowania szczególnych środków ostrożności. Jeśli wystąpią niepokojące objawy, poddani zostaną kwalifikacji w zależności od rodzaju tych objawów przez służby sanitarne.
4. Decyzja, do jakiej grupy kontaktu należą pracownicy, powinna zostać podjęta we współpracy ze służbami sanitarnymi.

XI. Potwierdzenie zakażenia SARS-CoV-2 na terenie szkoły/placówki

1. Dyrektor informuje Państwowego Powiatowego Inspektora Sanitarnego o zaistniałej sytuacji i w porozumieniu z organem prowadzącym, po uzyskaniu pozytywnej opinii sanepidu, podejmuje stosowną decyzję o zamknięciu placówki/ zmianie modelu kształcenia lub innych środkach prewencyjnych.
2. Dyrektor szkoły/placówki o potwierdzeniu zakażenia u pracownika/ucznia informuje organ prowadzący (Burmistrza Dzielnicy/Dyrektora Biura Edukacji w przypadku placówek prowadzonych przez BE) i kuratora oświaty zgodnie ze **schematem procesu komunikowania się w sytuacjach kryzysowych dotyczących jednostek systemu oświaty stanowiącym załącznik nr 4 do procedury.**
3. W przypadku potwierdzenia zakażenia SARS-CoV-2 dyrektor szkoły/placówki zobowiązany jest do stosowania się do zaleceń Państwowego Powiatowego Inspektora Sanitarnego przy ustalaniu, czy należy wdrożyć dodatkowe procedury biorąc pod uwagę zaistniały przypadek.
4. Jeśli zalecenia sanepidu przekazane są za pomocą środków komunikacji elektronicznej lub za pomocą innych środków łączności należy sporządzić notatkę lub protokół.
5. Rekomenduje się ustalenie listy osób przebywających w tym samym czasie w części pomieszczenia lub jego całości, w którym przebywała osoba



URZĄD MIASTA STOŁECZNEGO WARSZAWY Biuro Edukacji

ul. Leona Kruczkowskiego 2, 00-412 Warszawa, tel. 22 443 35 11, 22 443 35 09, 22 443 35 00, faks 22 443 35 12
Sekretariat.BE@um.warszawa.pl, www.um.warszawa.pl, www.edukacja.warszawa.pl

XII. Postanowienia końcowe

1. W przypadku zaobserwowania niepokojących objawów (wymienionych w części IV pkt.4) bezzwłocznie należy powiadomić telefonicznie Powiatową Stację Sanitarно-Epidemiologiczną w m.st. Warszawie, ul. Jana Kochanowskiego 21, 01-864 Warszawa
2. Powiatowa Stacja Sanitarно-Epidemiologiczna w m.st. Warszawie, ul. J. Kochanowskiego 21, 01-864 Warszawa, kontakt:
 - **Infolinia dla obywatela ws. kwarantanny i zdrowia** - 222 500 115,
 - **Numer informacyjny czynny w godz. 8:00-16:00** - 22 32 58 958,
 - **Kontakt do biura podawczego** - 22 31 07 900
 - **Adres email:** koronawirus@pssewawa.pl
3. Zastrzega się zmianę procedury w przypadku objęcia terenu, na którym znajduje się szkoła strefą żółtą lub czerwoną, a także zmiany wytycznych przez Ministra Edukacji Narodowej, Głównego Inspektora Sanitarnego.

SZKOŁA PODSTAWOWA NR 75
im. Marii Konopnickiej
00-098 Warszawa, ul. Niecała 14
tel. 22 827-40-06
NIP: 525-230-82-43, REGON: 010207182

Dyrektor Szkoły
Dorota Pykiel

Załącznik nr 1 do Procedury organizacji pracy przedszkoli/szkół prowadzonych przez m.st. Warszawę od 1 września 2020 r. i postępowania prewencyjnego pracowników przedszkoli/szkół oraz rodziców/opiekunów prawnych w czasie zagrożenia epidemicznego

Instrukcja mycia rąk

Jak skutecznie myć ręce?



1 Zwilż ręce ciepłą wodą. Natóż mydło w płynie w zagłębienie dłoni.



2 Namydl obydwie wewnętrzne powierzchnie dłoni.



3 Spleć palce i namydl je.



4 Namydl kciuk jednej dłoni drugą ręką i na przemian.



5 Namydl wierzch jednej dłoni wnętrzem drugiej dłoni i na przemian.



6 Namydl obydwa nadgarstki.



7 Spłucz starannie dłonie, żeby usunąć mydło. Wyszusz je starannie.



**Całkowity czas:
30 sekund**

Nie zapomnij umyć tych obszarów:



Główny Inspektorat Sanitarny



/GIS_gov



/GISgovpl



/GIS_gov_pl



/gis.gov.pl

Instrukcja dezynfekowania rąk

Jak skutecznie dezynfekować ręce?

Użyj środka do dezynfekcji rąk,
który zawiera co najmniej 60% alkoholu.

Czas trwania:
do wyschnięcia
dłoni



1 Nanieś taką ilość preparatu, aby dłonie były całkowicie zwilżone



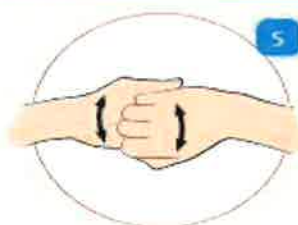
2 Pocieraj dłoń o dłoń rozprowadzając preparat na całą powierzchnię



3 Pocieraj wewnętrzną częścią prawej dłoni o grzbietową część lewej dłoni i odwrotnie



4 Spleć palce i pocieraj wewnętrznymi częściami dłoni



5 Pocieraj górną część palców prawej dłoni o wewnętrzną część lewej dłoni i odwrotnie



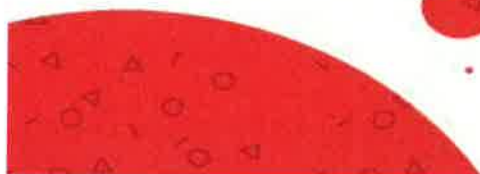
6 Ruchem obrotowym pocieraj kciuk lewej dłoni wewnętrzną częścią prawej dłoni i odwrotnie



7 Ruchem okrężnym opuszkami palców prawej dłoni pocieraj wewnętrzne zagłębienie lewej dłoni i odwrotnie



8 Po wyschnięciu ręce są zdezynfekowane



Ministerstwo Zdrowia



KORONAWIRUS



Kontakt do stacji Sanepidu

**Powiatowa Stacja Sanitarno-Epidemiologiczna w m.st. Warszawie,
ul. J. Kochanowskiego 21, 01-864 Warszawa**

Kontakt: 22 32 58 958

Wojewódzka Stacja Sanitarno-Epidemiologiczna w Warszawie

ul. Żelazna 79, 00-875 Warszawa

Kontakt: 22 620 90 01, 22 620 90 02, 22 620 90 03, 22 620 90 04, 22 620 90 05
22 620 90 06

Telefon Dyżurnego Mazowieckiego Państwowego

Wojewódzkiego Inspektora Sanitarnego:

Kontakt: 502 171 171

Koronawirus mail: wssewarszawa24h@wsse.waw.pl

Infolinia GIS w sprawie koronawirusa: 222 500 115

Infolinia Narodowego Funduszu Zdrowia: 800 190 590

Szpitala zakaźne w m.st. Warszawie:

- **Wojewódzki Szpital Zakaźny, ul. Wolska 37, 22 335 52 61**
- **Wojskowy Instytut Medyczny, ul. Szaserów 128, 261 817 519, 810 80 89**
- **Centralny Szpital Kliniczny MSWiA, ul. Wołoska 137, 22 508 20 00**
- **Uniwersyteckie Centrum Kliniczne Warszawskiego Uniwersytetu Medycznego - Dziecięcy Szpital Kliniczny im. Józefa Polikarpa Brudzińskiego w Warszawie, ul. Żwirki i Wigury 63A, 22 317 92 31**

W przypadku nasilonych objawów wskazany kontakt pod nr 112.

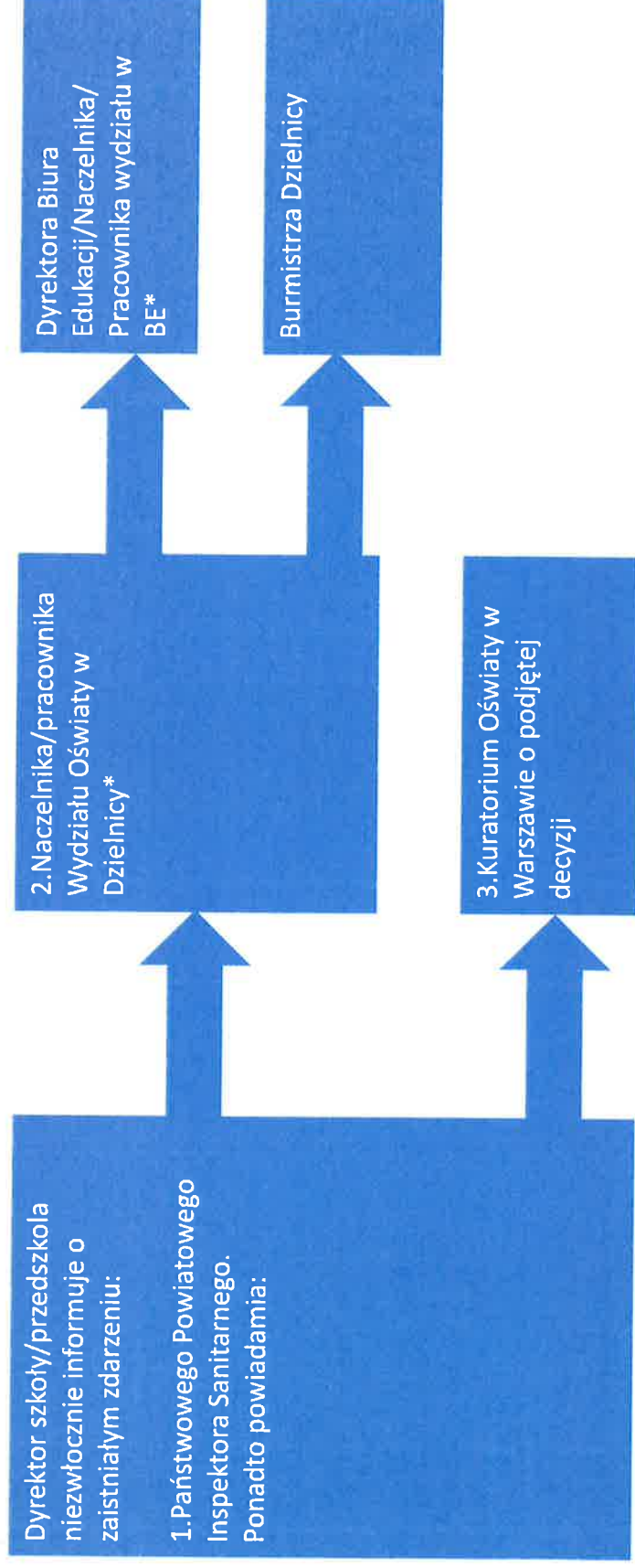
**Załącznik nr 3 do Procedury organizacji pracy przedszkoli/szkół prowadzonych przez
m.st. Warszawę od 1 września 2020 r. i postępowania prewencyjnego pracowników
przedszkoli/szkół**

oraz rodziców/opiekunów prawnych w czasie zagrożenia epidemicznego

INSTRUKCJA BHP POMIARU TEMPERATURY TERMOMETREM ELEKTRONICZNYM

1. Pomiaru temperatury dokonuje pracownik wyznaczony przez dyrektora przedszkola/szkoły.
2. Należy uzyskać zgodę pracowników/rodziców/opiekunów prawnych dziecka na pomiar temperatury ciała.
3. Przed pierwszym użyciem termometru użytkownik zobowiązany jest do zapoznania się z instrukcją obsługi producenta urządzenia.
4. Sposób pomiaru:
 - a) włącz urządzenie,
 - b) upewnij się, że termometr jest w trybie pomiaru temperatury ciała,
 - c) rekomendujemy pomiar temperatury na szyi lub nadgarstku,
 - d) aby dokonać pomiaru temperatury ciała, skieruj urządzenie na odległości 5-8 cm od szyi/nadgarstka osoby, u której dokonywany jest pomiar temperatury,
 - e) jeżeli na skórze znajdują się włosy, pot lub zanieczyszczenia, należy je usunąć, aby wynik był jak najdokładniejszy,
 - f) pomiar zakończy się gdy pojawi się sygnał dźwiękowy,
 - g) odczytaj wynik pomiaru na wyświetlaczu LCD (wynik pomiaru nie może być udostępniony osobom innym niż osoba, której dokonano pomiaru, w przypadku pomiaru u dziecka wynik pomiaru udostępnia się rodzicowi/prawnemu opiekunowi oraz dyrektorowi przedszkola),
 - h) odczekaj około 5 sekund przed wykonaniem każdego kolejnego pomiaru (jest to przybliżony czas pozostawiania na wyświetlaczu ostatniego odczytu),
 - i) wyłącz termometr.
5. Podczas pomiaru, ze względu na przenoszenie się wirusa drogą kropelkową, nie należy ze sobą rozmawiać.
6. Osoba dokonująca pomiaru temperatury wykonuje go w masce/przyłbicy i jednorazowych rękawiczkach ochronnych.
7. Termometr po zakończonej pracy lub gdy nastąpił kontakt fizyczny z osobą, której dokonuje się pomiaru temperatury, należy zdezynfekować.

Schemat komunikacji kryzysowej – COVID w placówkach oświatowych



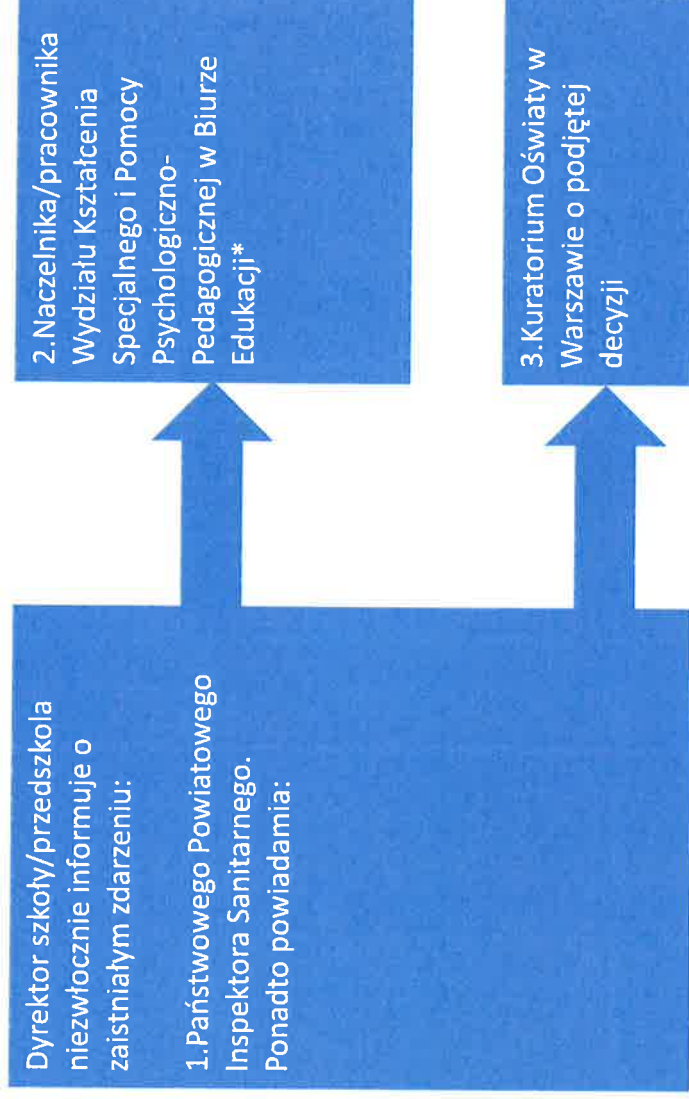
* O zaistniałym zdarzeniu należy niezwłocznie poinformować telefonicznie, a następnie sporządzić notatkę i przesłać drogą mailową do Biura Edukacji – sekretariat.BE@um.warszawa.pl



1.0

Załącznik nr 4 do Procedury organizacji pracy przedszkoli/szkół prowadzonych przez m.st. Warszawę od 1 września 2020 r. i postępowania prewencyjnego pracowników przedszkoli/szkół oraz rodziców/opiekunów prawnych w czasie zagrożenia epidemicznego

Schemat komunikacji kryzysowej -COVID w placówkach oświatowych prowadzonych przez BE



* O zaistniałym zdarzeniu należy niezwłocznie poinformować telefonicznie, a następnie sporządzić notatkę i przesłać drogą mailową



m.st. Warszawa | EDUKACJA

Ad