

.....
/Pieczęć placówki/

PROCEDURY

ORGANIZACJA PRACY I POSTĘPOWANIE PREWENCYJNE PRACOWNIKÓW ORAZ RODZICÓW/OPIEKUNÓW PRAWNYCH W CZASIE ZAGROŻENIA EPIDEMICZNEGO

POSTĘPOWANIE NA WYPADEK ZAKAŻENIA U DZIECKA LUB PERSONELU LUB PODEJRZENIA ZAKAŻENIA

**WYTYCZNE PRZECIWEPIDEMICZNE DLA PRZEDSZKOLI,
ODDZIAŁÓW PRZEDSZKOLNYCH W SZKOLE PODSTAWOWEJ
I INNYCH FORM WYCHOWANIA PRZEDSZKOLNEGO
ORAZ INSTYTUCJI OPIEKI NAD DZIEĆMI DO LAT 3**

**Przedszkole nr 415 im. Akademii Pana Kleksa
w Warszawie**

Warszawa – Wrzesień - 2021

POSTANOWIENIA OGÓLNE

Niniejsza Procedura określa zasady bezpieczeństwa na terenie Przedszkola nr 415 im. Akademii Pana Kleksa w okresie pandemii COVID-19, dotyczy wszystkich pracowników Przedszkola nr 415 im. Akademii Pana Kleksa oraz rodziców/opiekunów dzieci uczęszczających do placówki.

1. Celem Procedury jest zminimalizowanie zagrożeń zakażenia koronawirusem lub choroby COVID-19 oraz ustaleniem zasad postępowania z potencjalnie chorymi.
2. Procedura określa działania, które zminimalizują możliwość zakażenia. Jednak wszystkie podjęte środki bezpieczeństwa nie gwarantują wyeliminowania w 100% ryzyka związanego z zakażeniem, dlatego rodzic/opiekun decydując się na przyrowadzenie dziecka do placówki jest zobowiązany wypełnić oświadczenia stanowiącego **załącznik 1**

1. Podstawowe cele wdrażanych procedur

1. Zapewnienie zasad organizacji pracy przedszkola w związku z zagrożeniem zakażenia wirusem SARS-CoV-2 i określenie działań prewencyjnych mających na celu uniknięcie rozprzestrzeniania się wirusa.
2. Zapewnienie bezpiecznych warunków dzieciom przebywającym w placówkach.
3. Zapewnienie bezpiecznych i higienicznych warunków pracy wszystkim pracownikom.
4. Uniknięcie zakażenia pracowników i dzieci przez osoby z zewnątrz – rodzice, dostawcy, goście.
5. Zmniejszenie liczby kontaktów na terenie placówki, celem umożliwienia identyfikacji osób, które będą podlegały kwarantannie w przypadku potwierdzonego zakażenia.
6. Informowanie pracowników, rodziców i opiekunów o szczególnych zasadach funkcjonowania placówki w trakcie epidemii Covid-19.

2. Zakres i okres obowiązywania procedury

Procedurę należy stosować w Przedszkolu nr 415 im. Akademii Pana Kleksa przez okres obowiązywania stanu epidemii COVID-19 w Polsce lub do odwołania.

3. Obowiązki dyrektora placówki

1. Dyrektor ustala i dostosowuje procedury obowiązujące w placówce do wymogów zwiększonego reżimu sanitarnego w warunkach pandemii koronawirusa i choroby COVID-19.
2. W związku z zapobieganiem, przeciwdziałaniem i zwalczaniem COVID-19 dyrektor za zgodą organu prowadzącego i po uzyskaniu pozytywnej opinii właściwego powiatowego inspektora sanitarnego może zawiesić zajęcia na oznaczony czas.
3. W okresie częściowego lub całościowego ograniczenia funkcjonowania przedszkola dyrektor odpowiada za organizację realizacji zadań przedszkola, w tym organizację zajęć z wykorzystaniem metod i technik kształcenia na odległość lub innego sposobu realizacji tych zajęć.
4. Współpracuje z Organem Prowadzącym w celu zapewnienia odpowiednich środków do dezynfekcji oraz ochrony osobistej.
5. Organizuje pracę personelu pedagogicznego i niepedagogicznego na okres wzmoczonego reżimu sanitarnego w warunkach pandemii koronawirusa i choroby COVID-19.
6. Udziela instrukcji pracownikom dotyczących zachowania się w przypadku wystąpienia niepokojących objawów.
7. Monitoruje prace porządkowe, ze szczególnym uwzględnieniem utrzymywania czystości ciągów komunikacyjnych, dezynfekowania powierzchni dotykowych: poręczy, klamek, włączników światła, poręczy krzeseł i powierzchni płaskich, w tym blatów w salach i w pozostałych pomieszczeniach, sanitariatów oraz wszystkich urządzeń w ogrodzie przedszkolnym (z wyłączeniem urządzeń niedopuszczonych do użytku).
8. Planuje organizację pracy przedszkola na podstawie analizy zebranych informacji od rodziców o liczbie dzieci, których rodzice decydują się przyprowadzić do placówki w czasie pandemii.
9. Zapewnia środki ochrony osobistej dla pracowników (jednorazowe rękawiczki, przyłbice, maseczki na usta i nos, fartuchy z długim rękawem itd.) oraz środki higieniczne do dezynfekcji rąk i powierzchni.
10. Nadzoruje, aby przy wejściu do budynku umieszczono dozownik z płynem do dezynfekcji rąk, a w pomieszczeniach higieniczno-sanitarnych były mydła antybakteryjne oraz instrukcje z zasadami prawidłowego mycia rąk dla dorosłych i dzieci stanowiące załącznik 2 (umieszczone w widocznych miejscach w placówce), a przy dozownikach z płynem instrukcje do dezynfekcji rąk stanowiące załącznik 3 (umieszczone w widocznych miejscach w placówce).

4 . Zadania rodziców

1. Przestrzeganie regulaminu funkcjonowania placówki.
2. Przyprowadzanie do placówki dziecka zdrowego – bez objawów chorobowych oraz nieobjętego kwarantanną.
3. Ograniczenie do minimum przebywanie osób trzecich na terenie placówki. Przyprowadzanie i odbieranie dziecka przez 1 osobę.

4. Przekazywanie dyrektorowi lub nauczycielowi istotnych informacji o stanie zdrowia dziecka.
5. Przekazywanie informacji o domownikach przebywających na kwarantannie.
6. Odbieranie telefonów z placówki.
7. Unikanie transportu publicznego.
8. Wyjaśnianie dziecku, żeby nie zabierało do przedszkola niepotrzebnych przedmiotów czy zabawek.
9. Regularne przypominanie dziecku o podstawowych zasadach higieny (unikanie dotykania oczu, nosa i ust, częste mycie rąk wodą z mydłem i nie podawanie ręki na powitanie).
10. Zwracanie dziecku uwagi na odpowiedni sposób zasłaniania twarzy podczas kichania czy kasłania.

5. Organizacja opieki w podmiocie w przedszkolu

1. Jedna grupa dzieci powinna, w miarę możliwości organizacyjnych, przebywać w wyznaczonej i stałej sali.
2. Rodzice w miarę możliwości powinni przyprowadzać i odbierać dzieci w godzinach pracy oddziału w celu ograniczenia kontaktu z dziećmi z innych grup.
3. Zaleca się, aby do grupy przyporządkowani byli, w miarę możliwości organizacyjnych, ci sami opiekunowie.
4. Powierzchnia każdego pomieszczenia przeznaczonego na zbiorowy pobyt* od 3 do 5 dzieci, w miarę możliwości, powinna wynosić co najmniej $1,5 \text{ m}^2$; w przypadku liczby dzieci większej niż 5 powierzchnia pomieszczenia przeznaczonego na zbiorowy pobyt dzieci ulega zwiększeniu na każde kolejne dziecko co najmniej o 2 m^2 , **jednakże powierzchnia przypadająca na jedno dziecko nie może być mniejsza niż $1,5 \text{ m}^2$.**

** Do przestrzeni tej nie wlicza się pomieszczenia/ń kuchni, zbiorowego żywienia, pomocniczych (ciągów komunikacji wewnętrznej, pomieszczeń porządkowych, magazynowych, higieniczno-sanitarnych – np. łazienek, ustępów). Nie należy sumować powierzchni sal dla dzieci i przeliczać łącznej jej powierzchni na limit miejsc. Powierzchnię każdej sali wylicza się z uwzględnieniem mebli oraz innych sprzętów w niej się znajdujących.*

5. W sali, w której przebywa grupa należy usunąć przedmioty i sprzęty, których nie można skutecznie uprać lub dezynfekować (np. pluszowe zabawki). Jeżeli do zajęć wykorzystywane są przybory sportowe (piłki, skakanki, obręcze itp.) należy je dokładnie myć, czyścić lub dezynfekować.
6. Dziecko nie powinno zabierać ze sobą do placówki i z placówki niepotrzebnych przedmiotów lub zabawek. Ograniczenie to nie dotyczy dzieci ze specjalnymi potrzebami edukacyjnymi, w szczególności z niepełnosprawnościami. W takich przypadkach opiekunowie powinni zapewnić, aby dzieci nie udostępniały swoich zabawek innym, natomiast rodzice / opiekunowie dziecka powinni zadbać o regularne czyszczenie / pranie / dezynfekcję zabawki.
7. Należy wietrzyć sale co najmniej raz na godzinę, w czasie przerwy, a w razie potrzeby także w czasie zajęć.
8. W miarę możliwości organizacyjnych należy zapewnić taką organizację pracy, która uniemożliwi stykanie się ze sobą poszczególnych grup dzieci (np. różne godziny przyjmowania grup do placówki, różne godziny zabawy na dworze).
9. Opiekunowie powinni zachowywać dystans społeczny między sobą, w każdej przestrzeni podmiotu, wynoszący min. $1,5 \text{ m}$.

10. Personel kuchenny nie powinien kontaktować się z dziećmi oraz personelem opiekującym się dziećmi.
11. Rodzice i opiekunowie przyprawdzający/odbierający dzieci do/z podmiotu mają zachować dystans społeczny w odniesieniu do pracowników podmiotu jak i innych dzieci i ich rodziców wynoszący min. 1,5 m.
12. W celu szybkiej komunikacji z rodzicami/opiekunami dziecka w placówce stosuje się komunikację mailową lub kontakt telefoniczny.
13. W przedszkolu stosuje się termometr bezdotykowy. W przypadku korzystania z innych termometrów, niż termometr bezdotykowy istnieje konieczność jego dezynfekcji po każdym użyciu. **Instrukcję pomiaru temperatury termometrem elektronicznym zawiera - Załącznik nr 5.**
14. Konieczna jest zgoda rodziców/opiekunów na pomiar temperatury ciała dziecka, aby dokonać pomiaru jeśli zaistnieje taka konieczność lub w przypadku wystąpienia niepokojących objawów chorobowych.
15. Zaleca się korzystanie przez dzieci z pobytu na świeżym powietrzu, przy zachowaniu wymaganej odległości od osób trzecich – optymalnie na terenie podmiotu, a gdy nie ma takiej możliwości, wyjście na pobliskie tereny rekreacyjne.
16. W przypadku korzystania przez grupę z placu zabaw poza terenem danego podmiotu zaleca się korzystanie z niego przez dzieci z jednej grupy, po uprzednim czyszczeniu z użyciem detergentu lub dezynfekowanie sprzętów/ przedmiotów, do których dzieci będą miały dostęp.
17. Sprzęt na placu zabaw lub boisku, należącym do podmiotu, powinien być regularnie czyszczony z użyciem detergentu lub dezynfekowany, jeśli nie ma takiej możliwości należy zabezpieczyć go przed użytkowaniem.

6. Higiena, czyszczenie i dezynfekcja pomieszczeń i powierzchni

1. Wszyscy pracownicy placówki są zobowiązani do przestrzegania najwyższych standardów higienicznych tj. częstego mycia rąk, w szczególności po przyjeździe do placówki, przed jedzeniem, po powrocie ze świeżego powietrza i po skorzystaniu z toalety. **Należy dopilnować żeby robiły to także dzieci.**
2. Na terenie placówki obowiązują ogólne zasady higieny, tj. ochrona ust i nosa podczas kaszlu i kichania, unikanie dotykania oczu, ust i nosa. Rekomendowane jest noszenie maseczek w przestrzeniach ogólnodostępnych.
3. Personel opiekujący się dziećmi i pozostali pracownicy w razie konieczności powinni być zaopatrzeni w indywidualne środki ochrony osobistej – jednorazowe rękawiczki, maseczki na usta i nos, a także fartuchy z długim rękawem (do użycia np. do przeprowadzania zabiegów higienicznych u dziecka – adekwatnie do aktualnej sytuacji).
4. Placówka wyposażona jest w środki dezynfekujące niezbędne do odkażania zabawek, pomocy dydaktycznych i elementów stałych oraz środki dezynfekcji rąk.
5. Przed wejściem do budynku należy umożliwić skorzystanie z płynu dezynfekującego do rąk oraz zamieścić informację o obowiązkowym dezynfekowaniu rąk przez osoby dorosłe, wchodzące do podmiotu (**instrukcja mycia rąk i instrukcja dezynfekowania rąk**).
6. Przy wejściu do placówki należy umieścić numery telefonów do właściwej stacji sanitarno-epidemiologicznej, oddziału zakaźnego szpitala i służb medycznych (**Załącznik nr 4. do procedury – wykaz numerów kontaktowych**).
7. **Należy dopilnować, aby rodzice/opiekunowie dezynfekowali dłonie przy wejściu lub zakładali rękawiczki ochronne oraz zakrywali usta i nos.**
8. Rekomenduje się monitoring codziennych prac porządkowych, ze szczególnym uwzględnieniem utrzymywania w czystości ciągów komunikacyjnych, dezynfekcji

- powierzchni dotykowych – poręczy, klamek i powierzchni płaskich, w tym blatów w salach i w pomieszczeniach spożywania posiłków, klawiatury, włączników.
9. Przeprowadzając dezynfekcję należy ściśle przestrzegać zaleceń producenta znajdujących się na opakowaniu środka do dezynfekcji. Ważne jest ściśle przestrzeganie czasu niezbędnego do wywietrzenia dezynfekowanych pomieszczeń, przedmiotów, tak aby dzieci nie były narażone na wdychanie oparów środków służących do dezynfekcji.
 10. W przypadku korzystania przez pracowników placówki z rękawic jednorazowych, maseczek jednorazowych należy zapewnić pojemnik lub miejsce do ich wyrzucania zgodne z wytycznymi GIS: <https://gis.gov.pl/zdrowie/koronawirus-zdrowie/informacje-i-zalecenia-pl/wytyczne-ws-postepowania-z-odpadami-w-czasie-wystepowania-zakazen-koronawirusem-sars-cov-2/>
 11. Zaleca się wywieszenie w pomieszczeniach sanitarno-higienicznych plakatów z zasadami prawidłowego mycia rąk, a przy dozownikach z płynem do dezynfekcji rąk – instrukcje.
 12. Należy zapewnić bieżącą dezynfekcję toalet.

7. Gastronomia

1. Przy organizacji żywienia (stołówka, kuchnia) w instytucji, obok warunków higienicznych wymaganych przepisami prawa odnoszących się do funkcjonowania żywienia zbiorowego, dodatkowo wprowadzić należy zasady szczególnej ostrożności dotyczące zabezpieczenia epidemiologicznego pracowników, w miarę możliwości odległość stanowisk pracy, a jeśli to niemożliwe – środki ochrony osobistej, płyny dezynfekujące do czyszczenia powierzchni i sprzętów.
2. Szczególną uwagę należy zwrócić na utrzymanie wysokiej higieny, mycia i dezynfekcji stanowisk pracy, opakowań produktów, sprzętu kuchennego, naczyń stołowych oraz sztućców.
3. Korzystanie z posiłków musi być bezpieczne, w miejscach do tego przeznaczonych.
4. Rekomenduje się zmianowe wydawanie posiłków, czyszczenie blatów stołów i poręczy krzeseł po każdej grupie. Wielorazowe naczynia i sztućce należy myć w zmywarce z dodatkiem detergentu, w temperaturze minimum 60°C lub je wyparzać.
5. Od dostawców cateringu należy wymagać pojemników i sztućców jednorazowych.
6. Należy dopilnować właściwego segregowania zużytych pojemników i sztućców.
7. Dania powinny być podawane przez osobę do tego wyznaczoną.

8. Postępowanie w przypadku podejrzenia zakażenia u dziecka

1. Jeśli dziecko przejawia niepokojące objawy choroby należy odizolować je w odrębnym pomieszczeniu lub wyznaczonym miejscu z zapewnieniem minimum 2 m odległości od innych osób i niezwłocznie powiadomić rodziców/opiekunów w celu pilnego odebrania dziecka z podmiotu.
2. Dziecko znajduje się pod opieką pracownika placówki wyznaczonego przez dyrektora.
3. Dziecku należy zmierzyć temperaturę ciała:

- jeżeli pomiar termometrem bezdotykowym wynosi 38°C lub wyżej – należy (powiadomić rodziców dziecka w celu ustalenia sposobu odebrania dziecka z placówki) i przypomnieć o obowiązku skorzystania z porady medycznej,

- jeżeli pomiar termometrem innym niż bezdotykowy wynosi pomiędzy 37,2°C-37,9°C – należy powiadomić rodziców dziecka i ustalić ewentualną konieczność sposobu odebrania go z placówek.

Rodzik zostaje niezwłocznie poinformowany telefonicznie o wystąpieniu u dziecka niepokojących objawów i jest zobowiązany do pilnego odebrania dziecka.

1. **Rodzik po odebraniu z placówki dziecka z objawami chorobowymi, ma obowiązek poinformowania dyrektora o wyniku badania dziecka przez lekarza.**
2. Dyrektor placówki informuje organ prowadzący o zakażeniu dziecka covid 19.
3. Obszar, w którym poruszało się i przebywało dziecko należy bezzwłocznie poddać gruntownemu sprzątnięciu.
4. Dyrektor placówki zobowiązany jest do stosowania się do zaleceń Państwowego Powiatowego Inspektora Sanitarnego przy ustalaniu, czy należy wdrożyć dodatkowe procedury biorąc pod uwagę zaistniały przypadek.
5. Jeżeli zalecenia sanepidu przekazane są za pomocą środków komunikacji elektronicznej lub za pomocą innych środków łączności należy sporządzić notatkę lub protokół.
6. Sporządzana jest lista osób z bezpośredniego kontaktu, którą dyrektor placówki przekazuje odpowiednim organom.

9. Postępowanie w przypadku zakażenia u pracownika placówki

1. Do pracy w placówce mogą przychodzić jedynie osoby, bez objawów chorobowych sugerujących infekcję dróg oddechowych oraz gdy domownicy nie przebywają na kwarantannie lub w izolacji w warunkach domowych.
2. Pracownicy placówki powinni zostać poinstruowani, że w przypadku wystąpienia niepokojących objawów nie powinni przychodzić do pracy, powinni pozostać w domu i skontaktować się z lekarzem pierwszego kontaktu.
3. Zaleca się bieżące śledzenie informacji Głównego Inspektora Sanitarnego i Ministra Zdrowia, dostępnych na stronach gis.gov.pl lub <https://www.gov.pl/web/koronawirus/>, a także obowiązujących przepisów prawa.
4. W przypadku wystąpienia u pracownika będącego na stanowisku pracy niepokojących objawów infekcji dróg oddechowych powinien on skontaktować się telefonicznie z lekarzem podstawowej opieki zdrowotnej, aby uzyskać poradę medyczną.
5. Należy wstrzymać przyjmowanie dzieci do przedszkola, powiadomić właściwą miejscowo Powiatową Stację Sanitarno-Epidemiologiczną oraz Organ Nadzorujący i stosować się ściśle do wydawanych instrukcji i poleceń.
6. Pracownik, który w czasie pracy zauważył u siebie objawy chorobowe typu: gorączka, uporczywy kaszel, złe samopoczucie, trudności w oddychaniu, bóle głowy, bóle mięśni niezwłocznie informuje o tym dyrektora placówki, który podejmuje następujące działania:
 - a) kieruje pracownika, do wyznaczonego odizolowanego pomieszczenia (unikając kontaktu z innymi osobami),
 - b) zachowując bezpieczną odległość, przeprowadza wywiad z pracownikiem i zaleca kontakt z lekarzem celem weryfikacji stanu zdrowia,
 - c) do czasu ustalenia stanu zdrowia dyrektor odsuwa pracownika od pracy,
 - d) o wynikach badania, przeprowadzonego przez lekarza, pracownik niezwłocznie informuje dyrektora placówki

10. Obszar, w którym poruszał się i przebywał pracownik, należy poddać gruntownemu sprzątnięciu, zgodnie z funkcjonującymi w podmiocie procedurami oraz zdezynfekować powierzchnie dotykowe (klamki, poręcze, uchwyty itp.).

13. Jeżeli zalecenia sanepidu przekazane są za pomocą środków komunikacji elektronicznej lub za pomocą innych środków łączności należy sporządzić notatkę lub protokół.

14. Zaleca się przygotowanie i umieszczenie w określonym miejscu (łatwy dostęp) potrzebnych numerów telefonów, w tym stacji sanitarno-epidemiologicznej, służb medycznych.

- W przypadku potwierdzenia zakażenia covid 19 należy ustalić listy osób przebywających w tym samym czasie w części/częściach placówki, w których przebywała osoba zakażona i zalecenie stosowania się do wytycznych Głównego Inspektora Sanitarnego dostępnych na stronie gov.pl/web/koronawirus/ oraz gis.gov.pl odnoszących się do osób, które miały kontakt z zakażonym.
- Zawsze, w przypadku wątpliwości należy zwrócić się do właściwej powiatowej stacji sanitarno-epidemiologicznej w celu konsultacji lub uzyskania porady.

10. Postępowanie w przypadku kontaktu z osobą zakażoną covid 19.

1. Definicja kontaktu obejmuje:

- a) każdego pracownika placówki/rodzica/opiekuna prawnego dziecka pozostającego w bezpośrednim kontakcie z osobą chorą lub w kontakcie w odległości mniej niż 2 metry przez ponad 15 minut,
- b) rozmowę z osobą zakażoną twarzą w twarz przez dłuższy czas,
- c) każdą osobę mieszkającą w tym samym gospodarstwie domowym, co osoba chora.

2. Osób z kontaktu nie uważa się za zakażone, jednak prewencyjnie zaleca się:

- a) pozostanie w domu przez min. 10 dni od ostatniego kontaktu z osobą chorą i prowadzenie samoobserwacji – codzienny pomiar temperatury i świadome zwracanie uwagi na swój stan zdrowia,
- b) poddanie się monitoringowi pracownika stacji sanitarno-epidemiologicznej w szczególności udostępnienie numeru telefonu w celu umożliwienia codziennego kontaktu i przeprowadzania wywiadu odnośnie stanu zdrowia
- c) jeżeli w ciągu min 10 dni samoobserwacji zauważone zostaną objawy (gorączka, kaszel, duszność, problemy z oddychaniem) - należy bezzwłocznie, telefonicznie zasięgnąć kontaktu z lekarzem pierwszego kontaktu, gdzie określony zostanie dalszy tryb postępowania medycznego.

3. Pozostali pracownicy placówki nie są zobowiązani do podejmowania szczególnych środków ostrożności. Jeżeli wystąpią niepokojące objawy, poddani zostaną kwalifikacji w zależności od rodzaju tych objawów przez służby sanitarne lub medyczne.

4. Decyzja, do jakiej grupy kontaktu należą pracownicy, powinna zostać podjęta we współpracy ze służbami sanitarnymi.

11. Potwierdzenie zakażenia SARS-CoV-2 na terenie placówki

1. Dyrektor informuje Państwowego Powiatowego Inspektora Sanitarnego o zaistniałej sytuacji i w porozumieniu z organem prowadzącym, po uzyskaniu pozytywnej opinii sanepidu, podejmuje stosowną decyzję o zamknięciu placówki lub innych środkach prewencyjnych.

2. Dyrektor placówki o potwierdzeniu zakażenia pracownika/dziecka informuje organ prowadzący i kuratora oświaty zgodnie ze schematem procesu komunikowania się w sytuacjach kryzysowych dotyczących jednostek systemu oświaty.

3. W przypadku potwierdzenia zakażenia SARS-CoV-2 dyrektor placówki zobowiązany jest do stosowania się do zaleceń Państwowego Powiatowego Inspektora Sanitarnego przy ustalaniu, czy należy wdrożyć dodatkowe procedury biorąc pod uwagę zaistniały przypadek.

4. Jeżeli zalecenia sanepidu przekazane są za pomocą środków komunikacji elektronicznej lub za pomocą innych środków łączności należy sporządzić notatkę lub protokół.

5. Ustalenie listy osób przebywających w tym samym czasie w części pomieszczenia lub jego całości, w którym przebywała osoba, u której potwierdzono zakażenie SARS-CoV-2.

12. Postanowienia końcowe

1. W przypadku zaobserwowania niepokojących objawów (wymienionych w części 4 pkt.3) bezzwłocznie należy powiadomić telefonicznie Powiatową Stację Sanitarno-Epidemiologiczną w m.st. Warszawie, ul. Jana Kochanowskiego 21, 01-864 Warszawa.

2. Powiatowa Stacja Sanitarno-Epidemiologiczna w m.st. Warszawie, ul. J. Kochanowskiego 21, 01-864 Warszawa, kontakt:

- **Infolinia dla obywatela ws. kwarantanny i zdrowia** – 222 500 115,
- **Numer informacyjny czynny w godz. 8.00-16.00** - 22 32 58 958,
- **Kontakt do biura podawczego:** - 22 31 07 900
- **Adres email:** koronawirus@pssewawa.pl

3. Zastrzega się zmianę procedury w przypadku objęcia terenu, na którym znajduje się placówka, a także zmiany wytycznych przez Ministra Edukacji Narodowej, Głównego Inspektora Sanitarnego.


Dyrektor
mgr Katarzyna Gawnkowska -
Bielińska

.....
Imię i Nazwisko rodzica składającego oświadczenie

**Oświadczam, że zapoznałam/łem się z procedurą organizacji pracy
Przedszkola nr 415 Im. Akademii Pana Kleksa w Warszawie od 1 września 2021 r.
i postępowania prewencyjnego pracowników oraz rodziców/ opiekunów prawnych w
czasie zagrożenia epidemicznego**

Przyjmuję niżej wymienione zasady korzystania z opieki przedszkolnej:

1. Nauczyciel ma prawo odmówić przyjęcia opieki nad dzieckiem u którego stwierdzi objawy chorobowe sugerujące chorobę zakaźną.
2. Dziecko mieszkające w tym samym lokalu z osobą w izolacji w warunkach domowych nie może korzystać z wychowania przedszkolnego.
3. Nie można upoważniać do przyprowadzania i odbioru dziecka, osoby z objawami choroby, przebywającej na kwarantannie lub izolacji.
4. Dziecko u którego nauczyciel stwierdził niepokojące objawy chorobowe jest izolowane od innych dzieci do czasu odebrania przez rodziców.
5. W przypadku wystąpienia u dziecka (uczęszczającego do przedszkola w okresie epidemii)- po godzinach pracy przedszkola, niepokojących objawów sugerujących zakażenie koronawirusem należy niezwłocznie powiadomić Dyrektora Przedszkola.
6. Dziecko nie może przynosić do przedszkola niepotrzebnych przedmiotów, zabawek itp. dziecko nie może przynosić do przedszkola żadnego pożywienia.
7. Rodzice i opiekunowie przyprowadzający/odbierający dzieci do/z Przedszkola zobowiązani są do przestrzegania ustalonych przez dyrektora zasad przebywania na terenie przedszkola, w obiekcie i w szatni, w tym w szczególności:
 - 1) zachowania 1,5 m dystansu w stosunku do innych dzieci i osób przebywających w tym czasie w jego otoczeniu (zasada - jeden rodzic z dzieckiem lub w odstępie od kolejnego rodzica z dzieckiem 1,5 m)
 - 2) dokonywania dezynfekcji dłoni przy wejściu lub korzystania z jednorazowych rękawiczek ochronnych
 - 3) korzystania z maseczki osłaniającej usta i nos,
 - 4) stosowania się do zaleceń personelu Przedszkola w zakresie liczebności osób równocześnie przebywającej w przestrzeni wspólnej Przedszkola.
 - 5) Rodzice mają obowiązek w jak najkrótszym czasie odebrać z przedszkola dziecko z objawami chorobowymi po powiadomieniu przez pracownika Przedszkola.
 - 6) mając na uwadze bezpieczeństwo dzieci Rodzice i opiekunowie przyprowadzający/odbierający dzieci do/z mają obowiązek bezwzględnie przestrzegać wewnętrznych procedur bezpieczeństwa obowiązujących na terenie placówki.

.....
Data

.....
Podpis rodzica składającego oświadczenie

Jednym z istotnych warunków szybkiego wykrywania objawów Covid-19 jest pomiar temperatury ciała.

Wyrażam zgodę na mierzenie temperatury ciała mojego dziecka jeśli zaistnieje taka konieczność, w przypadku wystąpienia niepokojących objawów chorobowych

.....
Data

.....
Podpis rodzica składającego oświadczenie

W przypadku wystąpienia u mojego dziecka niepokojących objawów chorobowych zapewniam i wskazuję szybką komunikację z rodzicami/opiekunami dziecka (rodzic/opiekun jest zobligowany do natychmiastowego odbioru telefonu).

Imię i nazwisko	Nr telefonu

.....
Data

.....
Podpis rodzica składającego oświadczenie

Jak skutecznie myć ręce?



1 Zwilż ręce ciepłą wodą. Nałóż mydło w płynie w zagłębienie dłoni.



2 Namydl obydwie wewnętrzne powierzchnie dłoni.



3 Spleć palce i namydl je.



4 Namydl kciuk jednej dłoni drugą ręką i na przemian.



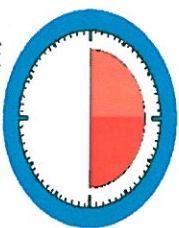
5 Namydl wierzch jednej dłoni wnętrzem drugiej dłoni i na przemian.



6 Namydl obydwie nadgarstki.



7 Splucz starannie dłonie, żeby usunąć mydło. Wysusz je starannie.



**Całkowity czas:
30 sekund**

Nie zapomnij umyć tych obszarów:



Główny Inspektorat Sanitarny

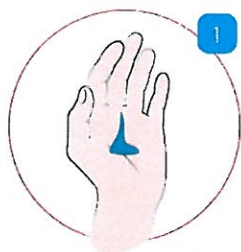


Załącznik nr 2 do procedury

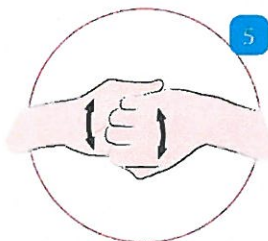
Jak skutecznie dezynfekować ręce?

Użyj środka do dezynfekcji rąk,
który zawiera co najmniej 60% alkoholu.

Czas trwania:
do wyschnięcia
dłoni



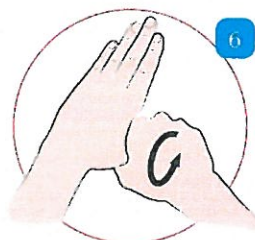
1 Nanieś taką ilość preparatu, aby dłonie były całkowicie zwilżone



5 Pocieraj górną część palców prawej dłoni o wewnętrzną część lewej dłoni i odwrotnie



2 Pocieraj dłoń o dłoń rozprowadzając preparat na całą powierzchnię



6 Ruchem obrotowym pocieraj kciuk lewej dłoni wewnętrzną częścią prawej dłoni i odwrotnie



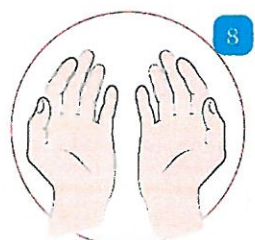
3 Pocieraj wewnętrzną częścią prawej dłoni o grzbietową część lewej dłoni i odwrotnie



7 Ruchem okrężnym opuszkami palców prawej dłoni pocieraj wewnętrzne zagłębienie lewej dłoni i odwrotnie



4 Spleć palce i pocieraj wewnętrznymi częściami dłoni



8 Po wyschnięciu ręce są zdezynfekowane




Ministerstwo Zdrowia



KORONAWIRUS



Kontakt do stacji Sanepidu

**Powiatowa Stacja Sanitarno-Epidemiologiczna w m.st. Warszawie,
ul. J. Kochanowskiego 21, 01-864 Warszawa**

Infolinia dla obywatela ws. kwarantanny i zdrowia – 222 500 115,

Numer informacyjny czynny w godz. 8:00-16:00 - 22 32 58 958,

Kontakt do biura podawczego - 22 31 07 900

Adres email: koronawirus@pssewawa.pl

**Wojewódzka Stacja Sanitarno-Epidemiologiczna w Warszawie
ul. Żelazna 79, 00-875 Warszawa**

**Kontakt: 22 620 90 01, 22 620 90 02, 22 620 90 03, 22 620 90 04, 22 620 90 05
22 620 90 06**

**Telefon Dyżurnego Mazowieckiego Państwowego
Wojewódzkiego Inspektora Sanitarnego:**

Kontakt: 502 171 171

Koronawirus mail: wssewarszawa24h@wsse.waw.pl

Infolinia GIS w sprawie koronawirusa: 222 500 115

Infolinia Narodowego Funduszu Zdrowia: 800 190 590

Szpitala zakaźne w m.st. Warszawie:

- **Wojewódzki Szpital Zakaźny, ul. Wolska 37, 22 335 52 61**
- **Wojskowy Instytut Medyczny, ul. Szaserów 128, 261 817 519, 810 80 89**
- **Centralny Szpital Kliniczny MSWiA, ul. Wołoska 137, 22 508 20 00**
- **Uniwersyteckie Centrum Kliniczne Warszawskiego Uniwersytetu
Medycznego - Dziecięcy Szpital Kliniczny im. Józefa Polikarpa Brudzińskiego
w Warszawie, ul. Żwirki i Wigury 63A, 22 317 92 31**

W przypadku nasilonych objawów wskazany kontakt pod nr 112.

warszawa19115.pl/koronawirus



INSTRUKCJA BHP POMIARU TEMPERATURY TERMOMETREM ELEKTRONICZNYM

1. Pomiaru temperatury dokonuje pracownik wyznaczony przez dyrektora placówki.
2. Należy uzyskać zgodę pracowników/rodziców/opiekunów prawnych dziecka na pomiar temperatury ciała.
3. Przed pierwszym użyciem termometru użytkownik zobowiązany jest do zapoznania się z instrukcją obsługi producenta urządzenia.
4. Sposób pomiaru:
 - a) włącz urządzenie,
 - b) upewnij się, że termometr jest w trybie pomiaru temperatury ciała,
 - c) rekomendujemy pomiar temperatury na szyi lub nadgarstku,
 - d) aby dokonać pomiaru temperatury ciała, skieruj urządzenie na odległości 5-8 cm od szyi/ nadgarstka osoby, u której dokonywany jest pomiar temperatury,
 - e) jeżeli na skórze znajdują się włosy, pot lub zanieczyszczenia, należy je usunąć, aby wynik był jak najdokładniejszy,
 - f) pomiar zakończy się gdy pojawi się sygnał dźwiękowy,
 - g) odczytaj wynik pomiaru na wyświetlaczu LCD (wynik pomiaru nie może być udostępniony osobom innym niż osoba, której dokonano pomiaru, w przypadku pomiaru u dziecka wynik pomiaru udostępnia się rodzicowi/prawnemu opiekunowi oraz dyrektorowi szkoły/ placówki),
 - h) odczekaj około 5 sekund przed wykonaniem każdego kolejnego pomiaru (jest to przybliżony czas pozostawania na wyświetlaczu ostatniego odczytu),
 - i) wyłącz termometr.
5. Podczas pomiaru, ze względu na przenoszenie się wirusa drogą kropelkową, nie należy ze sobą rozmawiać.
6. Osoba dokonująca pomiaru temperatury wykonuje go w masce/przyłbicy i jednorazowych rękawiczkach ochronnych.
7. Termometr po zakończonej pracy lub gdy nastąpił kontakt fizyczny z osobą, której dokonuje się pomiaru temperatury, należy zdezynfekować.
8. W odniesieniu do pracownika szkoły/placówki pierwszy pomiar temperatury jest wykonywany bezpośrednio przed wejściem pracownika do pracy, drugi pomiar jest dokonywany po upływie połowy dziennego czasu pracy.
9. W przypadku stwierdzenia wyniku pomiaru równego lub wyższego niż 37,5°C, należy poinformować dyrektora placówki oraz odizolować taką osobę w przygotowanym do tego celu pomieszczeniu.